

INSERTION & Culture



L'art et la culture comme facilitateurs d'insertion professionnelle. Depuis 1998, la Mission insertion culture d'ALLIES organise la réalisation d'étapes d'insertion

à partir de disciplines artistiques comme levier pour les phases de mobilisation préalables aux étapes plus professionnelles de l'insertion. Cette démarche combine des opérateurs d'insertion, des formateurs et des artistes ou acteurs de la culture autour d'une même idée.

Du croisement des disciplines et des compétences naît un processus qui amène dynamisme et motivation auprès des bénéficiaires et favorise ensuite leur réussite professionnelle. Au vu de ce constat, le Grand Lyon cofinance cette démarche depuis plusieurs années pour l'étendre à des communes et des opérateurs d'insertion sur l'ensemble de l'agglomération.

Cette action se réalise dans le cadre des missions d'information confiées aux PLIE (clauses d'insertion, mobilité et insertion...).

Dounia Besson
Vice-présidente chargée de l'emploi,
de l'insertion et de l'économie solidaire.



L'art et la culture, facilitateurs d'insertion sociale et professionnelle. Telle est la spécificité de l'action menée par la Mission insertion culture d'ALLIES depuis sa création en 1998.

Une dynamique. L'action vise à remobiliser la personne pour qu'elle s'inscrive dans un parcours d'insertion sociale et professionnelle.

Un référent. L'action précise le lien obligatoire avec un référent de la personne, en amont, au cours et après l'action.

Un accompagnement socioprofessionnel, celui que propose obligatoirement l'action.

Une évaluation. Celle de l'action en tant qu'étape d'insertion, sur la base de ce qu'elle produit sur chaque personne.

D'une démarche individuelle naît une dynamique collective.

« Nous permettre de réfléchir à un projet professionnel, pour nous, un nouvel espoir, un autre lendemain... »

(<http://biennale2010.over-blog.com>)

INSERTION & Culture



La Mission insertion culture

Au sein de la Maison de l'emploi et de la formation (MDEF) de Lyon, la Mission insertion culture d'ALLIES apporte un appui méthodologique aux acteurs de l'insertion socioprofessionnelle et aux porteurs de projets artistiques et culturels. Elle est financée par la Ville de Lyon, le Grand Lyon, le Conseil régional, l'État et le Fonds européen de développement régional (Feder).

Ses objectifs sont de :

- ▶ développer des actions d'insertion à partir de supports culturels dans le cadre de la programmation emploi - insertion de la Ville de Lyon, de la programmation des Contrats urbain de cohésion sociale de la Ville de Lyon et de l'agglomération lyonnaise et de la convention triennale entre ALLIES-PLIE de Lyon et le Grand Lyon ;
- ▶ animer le partenariat et l'appui aux opérateurs dans le cadre des actions développées sur l'agglomération, notamment : le volet insertion de la Charte de coopération culturelle de la Ville de Lyon, le Défilé de la Biennale de la danse et Veduta...
- ▶ évaluer les actions à partir d'objectifs définis au démarrage de l'action, en tant qu'étape d'insertion.



Publics et territoires

La définition du public en insertion ne diffère pas de celle établie dans le cadre des clauses d'insertion des marchés publics du Grand Lyon et de la Ville de Lyon.

- ▶ Les bénéficiaires des Plans locaux pour l'insertion et l'emploi (Plie)
- ▶ Les demandeurs d'emploi de longue durée
- ▶ Les jeunes inscrits dans les Missions locales
- ▶ Les bénéficiaires du Revenu de solidarité active (RSA)
- ▶ Les travailleurs handicapés reconnue par la Maison du handicap
- ▶ Les personnes en situation d'exclusion issues d'un territoire inscrit dans le CUCS
- ▶ Les personnes en situation d'exclusion, non inscrites dans un dispositif

La Mission insertion culture intervient sur tout le territoire de l'agglomération lyonnaise, en particulier sur les sites géographiques prioritaires des Contrats urbains de cohésion sociale (CUCS).

Le film de l'action

La démarche de la Mission insertion culture s'organise autour de :

l'animation de réseau et du partenariat

Cet axe consiste à sensibiliser les professionnels de l'insertion à la thématique culture et les porteurs de projets culturels et artistiques à celle de l'insertion ; à élaborer des outils de sensibilisation et de mobilisation des opérateurs et des acteurs, à mobiliser les partenaires institutionnels et à animer le partenariat culture insertion.

l'ingénierie de projet

Il s'agit d'apporter un appui dans la mise en œuvre des actions et de les suivre, de développer des nouveaux partenariats, de réaliser les études de faisabilité et de développer des actions d'insertion à

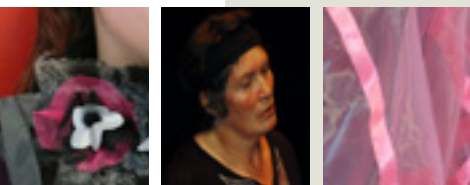
partir de projets artistiques et culturels identifiés.

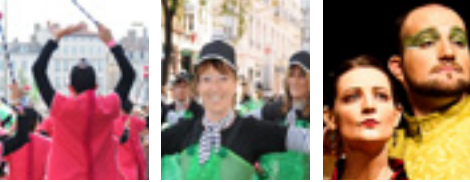
l'ingénierie financière

Elle relève du chef de projet insertion culture PLIE et Ville de Lyon. La Mission insertion culture aide à la recherche de financements publics pour la mise en œuvre des actions d'insertion et au montage des dossiers et des budgets auprès des opérateurs culturels.

le suivi, l'évaluation des actions et la prospective

Cette étape consiste à suivre le déroulement de l'action et du positionnement du public en insertion, à élaborer des outils de suivi et de bilan des actions d'insertion à partir d'indicateurs communs aux opérateurs d'insertion, et à réaliser une évaluation individuelle de l'action comme étape d'insertion.





« Les permanences collectives du vendredi et l'atelier théâtre ont vraiment changé quelque chose dans ma vie » confie Jean-Philippe Proust, 39 ans, participant à l'action Cultur'ailles mise en place par l'Institut de formation Rhône-Alpes (Ifra) à Lyon 3^e. « Dans un premier temps, je suis allé à des spectacles, j'ai discuté avec les autres, je me suis reconstruit un socle. Puis, le théâtre de l'Iris nous a ouvert ses portes... Aujourd'hui, j'ai l'impression que tout fait sens : j'écris, je fais du théâtre et je vais en vivre, en montant ma structure Écrivain public. »



Une ouverture sur le monde



Un impact positif

L'évaluation des résultats (enquête sur un groupe test en 2009)

- On peut estimer à environ 400 les personnes en insertion pour lesquelles une ou plusieurs étapes se font dans le champ de la culture dans l'agglomération.
- La durée moyenne de participation à l'étape culture est de 4,8 mois.
- Les étapes insertion culture concernent fortement un public féminin, ce qui est utile vu les difficultés spécifiques de ce public sur le marché de l'emploi.
- Les individus ayant participé à une étape culture mobilisent en moyenne un plus grand nombre d'étapes : 8,7 étapes contre 5 étapes pour les autres.

Les participants ayant effectué une étape culture ont un dialogue renforcé avec leur référent individuel (30 entretiens en moyenne au lieu de 17). Ils sont plus nombreux à accepter des étapes de « mobilisation », « mises en situation de travail » ou de « préparation et accès à l'emploi ». Ils voient donc mieux la nécessité de se préparer avant de tenter l'accès à un emploi.

- Le taux de sorties positives est quasiment identique pour les deux groupes : 46,5 % pour les participants à une étape culture contre 49 % pour le groupe test.

Mais, au final, il y a un résultat tangible en matière d'efficience : moins d'abandons (8,5 % contre 16,5 % pour le groupe test), des projets mieux ciblés (8 % changent de projet contre 4 % pour le groupe test).

Le raffermissement du lien avec le référent permet de mieux cibler les besoins des participants et notamment les freins périphériques à l'emploi, puisque l'on observe moins de ruptures et plus de réorientations vers d'autres dispositifs.

De mars à octobre 2010, 9 jeunes orientés par la Mission locale ou Pôle emploi ont bénéficié de l'action de médiation artistique initiée par l'association Tremplin Anepa à Lyon 1^{er} : « Dep'art vers l'emploi ». Dans le cadre de leur parcours d'orientation et de formation, ils ont participé au défilé de la 14^e Biennale de la danse avec la Cie Kat'chaça, en étant danseurs. Christine, 26 ans : « Ce projet m'a permis de développer l'esprit d'équipe et d'acquiescer plus de confiance en moi, d'avoir la notion de relais. On peut faire le parallèle avec le monde du travail : savoir faire confiance, travailler de manière collective pour un bien commun. J'ai pour projet de passer le CAP petite enfance pour travailler dans une crèche par exemple. »



Après un an et demi d'hospitalisation, Suzanne Renaud, 56 ans, a été orientée vers l'Espace créateur de solidarité à Saint-Fons. « J'aime beaucoup le côté artistique. J'ai intégré l'atelier théâtre en septembre 2009 et participé à la pièce au théâtre Jean Marais du 18 juin 2010. Personnellement, je suis reconnaissante à toute l'équipe, d'abord parce que l'atelier est gratuit, et puis il m'a aidée à me reconstruire : travailler la mémoire, apprendre à respecter les autres, à écouter, à s'entraider. »



→ Opérateur

La Mission insertion culture est portée par l'association ALLIES, association lyonnaise pour l'insertion économique et sociale, qui gère notamment le Plan local pour l'insertion et l'emploi (PLIE) de Lyon.



Contacts

- ▶ Allies – Maison de l'emploi et de la formation
107/109 Bd Vivier Merle 69003 Lyon
- ▶ Tél. : 04 78 60 20 82
- ▶ Email : myriam.albet@mdef-lyon.fr

www.mdef-lyon.fr



Partenaires artistiques et culturels

Les 13 signataires du volet insertion de la Charte de coopération culturelle de la Ville de Lyon
Les Biennales de Lyon (danse et art contemporain Veduta)
sous la compétence du Grand Lyon
Les structures et compagnies implantées dans les quartiers
Les artistes ou compagnies artistiques en résidence...



Partenaires de l'insertion

Les Missions locales, Pôle emploi
La Maison de l'emploi et de la formation de Lyon
Les CUCS de la Ville de Lyon et de l'agglomération de Lyon
Les associations et organismes de formation : Alis, Calibiria, Cref, Culture pour tous (ex-Culture du cœur), Idéo, Ifra, Les ateliers du présent, Mirly solidarité, Régie de quartier
124 services, Tremplin Anepa, Reed, Pass, Rib, Alpes, UCJG, Potagers du Garon...



Partenaires institutionnels



Rhône-Alpes

