



# Document d'analyse 2<sup>ème</sup> semestre 2011

## Dossiers thématiques

|  |             |
|--|-------------|
| Territoires  | p. 2 à 5    |
| Chômage et revenus dans les ZUS                                      |             |
| Mutations économiques  | p. 6 à 10   |
| Lyon et la crise : impacts du chômage selon les publics              |             |
| Spécificités et évolutions du tissu économique local                 |             |
| Développement économique   | p. 11 et 12 |
| L'économie présentielle à Lyon                                       |             |
| Formation  | p. 13 et 14 |
| Profil des demandeurs d'emploi en formation professionnelle continue |             |
| Chiffres clés  | p. 15 à 19  |
| Chômage – Emploi – RSA - Créations d'entreprise                      |             |
| Cartographies  | p. 20 à 24  |

Le nombre de demandeurs d'emploi lyonnais (catégorie ABC) continue à augmenter à Lyon au troisième trimestre 2011, mais à un rythme annuel deux fois plus lent qu'un an plus tôt (+ 2,2 % fin septembre 2011 contre 5,1 % fin septembre 2010) La hausse annuelle est également deux fois moins importante à Lyon qu'en France métropolitaine (+ 2,2 % contre + 4,5 %).

La crise a eu un impact variable à Lyon en fonction des territoires mais également selon les périodes, les catégories de publics et les secteurs d'activité.

Si le public lyonnais est plus diplômé en moyenne que dans le reste de la région, l'accès à la formation demeure toutefois sur le territoire un réel enjeu.

C'est pourquoi il est important que l'offre de formation intègre davantage encore les spécificités du tissu économique local. Le développement et l'évolution de ces secteurs économiques d'une part, et l'émergence de nouvelles activités liées à la politique locale de grands projets (Confluence, Rives de Saône ...) d'autre part, doivent dès à présent être prises en compte car ils conditionnent les emplois d'aujourd'hui, mais aussi de demain.

Ces thèmes sont étudiés au sein de ce document d'analyse de l'observatoire de la MdEF de Lyon. Je remercie les partenaires qui ont contribué à sa réalisation et à ce partage de connaissances pour orienter nos actions futures.

**Anne Sophie Condemine,**  
Présidente de la Maison de l'Emploi et de la Formation de Lyon

## Evolution du chômage dans les zones urbaines sensibles (ZUS) de Lyon de juin 2009 à juin 2011

### Les arrondissements lyonnais et les quartiers prioritaires

#### ZUS : Zones Urbaines Sensibles.

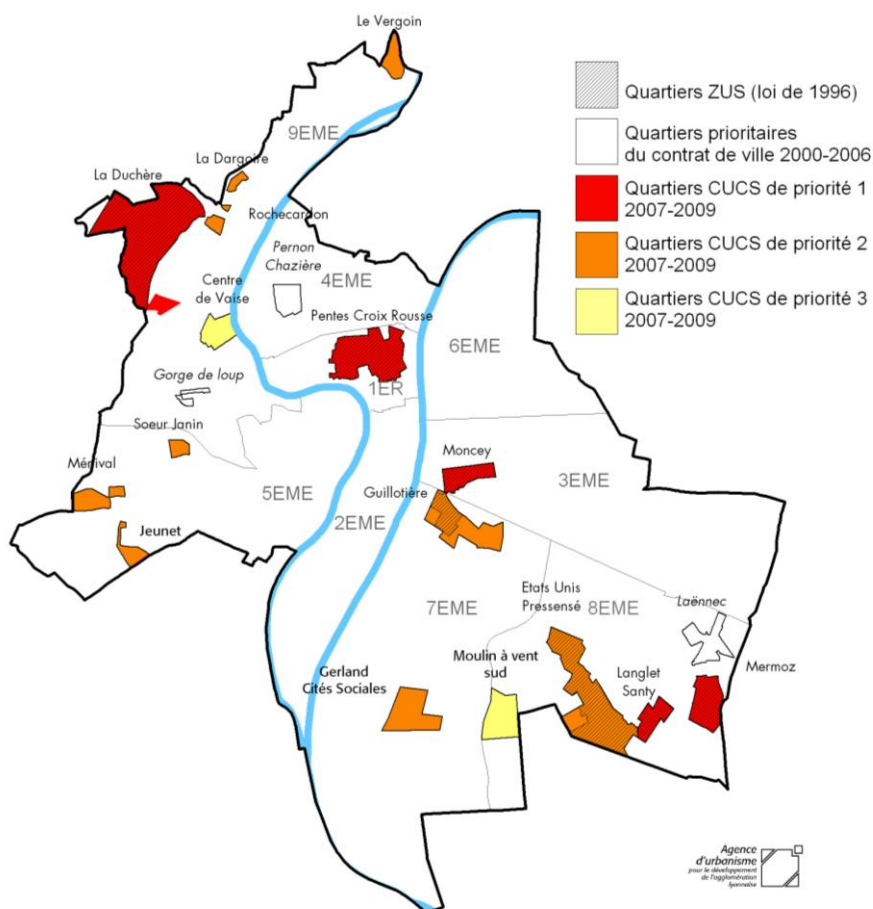
Ce sont des territoires infra-urbains définis par les pouvoirs publics (loi de novembre 1996) pour être la cible prioritaire de la politique de la ville en fonction des considérations locales liées aux difficultés que connaissent les habitants de ces territoires.

Il existe cinq ZUS à Lyon. Excepté pour Guillotière et Etats Unis-Pressensé, leurs périmètres correspondent à ceux des quartiers CUCS.

#### CUCS : Contrat Urbain de Cohésion Sociale.

On recense seize quartiers CUCS à Lyon avec des priorités d'intervention différentes.

- **priorité 1** : « quartiers dans lesquels une intervention massive et coordonnée est indispensable. L'essentiel des crédits spécifiques seront mobilisés sur ces territoires, en prenant en compte les charges et les ressources des collectivités contractantes »
- **priorité 2** : « quartiers dans lesquels les difficultés sociales et économiques sont moindres, mais pour lesquels la mobilisation de moyens spécifiques au-delà des moyens de droit commun est nécessaire »
- **priorité 3** : « quartiers où les actions à mettre en œuvre relèvent d'avantage de la prévention ou de la coordination des moyens de droit commun ».



| DEFM cat. ABC<br>ZUS          | 30/06/2009 | 30/06/2010 | 30/06/2011 | Evolution<br>juin 2009-<br>juin 2010 | Evolution<br>juin 2010-<br>juin 2011 | Evolution<br>juin 2009-<br>juin 2011 |
|-------------------------------|------------|------------|------------|--------------------------------------|--------------------------------------|--------------------------------------|
| LA DUCHERE                    | 816        | 921        | 863        | 12,9%                                | -6,3%                                | 5,8%                                 |
| ETATS-UNIS                    | 1268       | 1276       | 1319       | 0,6%                                 | 3,4%                                 | 4,0%                                 |
| LA GUILLOTIERE                | 909        | 955        | 1023       | 5,1%                                 | 7,1%                                 | 12,5%                                |
| MERMOZ                        | 411        | 355        | 349        | -13,6%                               | -1,7%                                | -15,1%                               |
| PENTES CROIX ROUSSE           | 1897       | 2030       | 2003       | 7,0%                                 | -1,3%                                | 5,6%                                 |
| Total ZUS Lyon                | 5 301      | 5 537      | 5 557      | 4,5%                                 | 0,4%                                 | 4,8%                                 |
| Commune                       | 31 407     | 33 588     | 34 365     | 6,9%                                 | 2,3%                                 | 9,4%                                 |
| Poids des DEFM des ZUS à Lyon | 16,9%      | 16,5%      | 16,2%      | -0,4                                 | -0,3                                 | -0,7                                 |

Source : Pôle Emploi, traitement Insee + traitement MDEF Lyon

*Nota bene* : les évolutions en % sont à relativiser au regard des faibles effectifs de demandeurs d'emploi sur certains quartiers (exemple Mermoz).

## I) Données de contexte

La période étudiée couvre les données Pôle Emploi à la fin de chaque premier semestre de 2009, 2010 et 2011. Fin juin 2011, plus de 34 350 demandeurs d'emploi lyonnais (catégorie ABC) sont inscrits auprès de Pôle Emploi, soit environ 775 de plus qu'un an plus tôt à la même période. La hausse du chômage continue de ralentir, se rapprochant du seuil de + 2,3 % par an à Lyon (soit quatre fois moins que la hausse annuelle observée à la même période en 2010).

## II) Situation des demandeurs d'emploi dans les ZUS (zones urbaines sensibles) de Lyon

### Périodes de juin 2009 à juin 2011

Sur l'ensemble de la période, le nombre d'inscriptions chez Pôle Emploi (catégories ABC) a augmenté deux fois moins rapidement dans les ZUS de Lyon (+ 4,8 % en deux ans) que dans l'ensemble de la ville de Lyon (+ 9,4 %). Le nombre des demandeurs d'emploi en fin de mois (DEFM) en ZUS dépasse désormais le seuil des 5 500 inscrits.

La Guillotière atteint, après deux années consécutives d'augmentation, la plus forte progression du nombre de DEFM en ZUS (+ 12,5 % en deux ans, soit une centaine de personnes supplémentaires). Mermoz est la seule ZUS qui voit son nombre de DEFM diminuer mais cette baisse de 15 % en deux ans est à relativiser au regard du volume réduit de la population concernée (environ 350 DEFM en juin 2010 et juin 2011) comparativement aux autres ZUS de Lyon.

Les ZUS des Etats-Unis (+ 4%), la Duchère (+ 5,8 %) et des Pentès de la Croix Rousse (+ 5,8 %) subissent des hausses assez proches sur la période cumulée de deux ans mais avec des situations toutefois contrastées d'une année à l'autre.

### Jeunes de moins de 26 ans

En deux ans, le nombre de DEFM de moins de 26 ans (catégorie ABC) a diminué dans les ZUS de Lyon (- 8,8 %) alors que le nombre total de DEFM lyonnais stagnait (+ 0 %). Les évolutions importantes constatées à la hausse comme à la baisse sont à relativiser au regard du nombre assez faible de jeunes DEFM concernés dans ces quartiers (les Pentès, quartier le plus « peuplé » pourtant en compte seulement 260 environ). La Guillotière est la seule ZUS connaissant deux hausses annuelles consécutives du public jeune.

| DEFM cat. ABC < 26 ans<br>ZUS    | 30/06/2009<br>(< 26 ans) | 30/06/2010<br>(< 26 ans) | 30/06/2011<br>(< 26 ans) | Evolution<br>juin 2009-<br>juin 2010 | Evolution<br>juin 2010-<br>juin 2011 | Evolution<br>juin 2009-<br>juin 2011 |
|----------------------------------|--------------------------|--------------------------|--------------------------|--------------------------------------|--------------------------------------|--------------------------------------|
| LA DUCHERE                       | 165                      | 157                      | 124                      | -4,8%                                | -21,0%                               | -24,8%                               |
| ETATS-UNIS                       | 217                      | 203                      | 200                      | -6,5%                                | -1,5%                                | -7,8%                                |
| LA GUILLOTIERE                   | 146                      | 161                      | 184                      | 10,3%                                | 14,3%                                | 26,0%                                |
| MERMOZ                           | 89                       | 70                       | 58                       | -21,3%                               | -17,1%                               | -34,8%                               |
| PENTES CROIX ROUSSE              | 285                      | 298                      | 257                      | 4,6%                                 | -13,8%                               | -9,8%                                |
| Total ZUS Lyon                   | 902                      | 889                      | 823                      | -1,4%                                | -7,4%                                | -8,8%                                |
| Commune                          | 5 399                    | 5 547                    | 5 401                    | 2,7%                                 | -2,6%                                | 0,0%                                 |
| Poids des DEFM des ZUS à<br>Lyon | 16,7%                    | 16,0%                    | 15,2%                    | -0,7                                 | -0,8                                 | -1,5                                 |

Source : Pôle Emploi, traitement Insee + traitement MdEF Lyon

*Nota bene* : les évolutions en % sont à relativiser au regard des faibles effectifs de demandeurs d'emploi sur certains quartiers (exemple Mermoz) et dans une moindre mesure la Duchère et la Guillotière.

Contrairement au nombre de jeunes inscrits à Pôle Emploi qui décroît sur la période récente, celui des jeunes accompagnés par la mission locale reste stable voire augmente légèrement au sein des quartiers prioritaires. Ainsi, sur les 11 premiers mois de 2011, la mission locale a déjà accompagné autant de jeunes que sur l'ensemble de l'année 2010 (plus de 2 550 – données provisoires)

### III) Mise en perspective ZUS de Lyon / ZUS Rhône-Alpes / ZUS France

#### Evolution globale des ZUS à Lyon et dans les autres territoires

De juin 2009 à juin 2011, les ZUS de Lyon ont connu une hausse du nombre de DEFM (+ 4,8 %) deux fois moins élevée que l'ensemble de la ville de Lyon (+ 9,4 %), mais également que les ZUS de France métropolitaine (+ 9,5 %).

Cette évolution spécifique des ZUS est observée ailleurs en France, où globalement les ZUS ont connu une augmentation plus faible que les territoires les environnant, que ce soit à l'échelle de la plupart des régions, notamment en région Rhône-Alpes (+7,2 % en ZUS contre 12,3 % en moyenne), ou à l'échelon national (+ 9,5 % en ZUS contre 13,9 % en moyenne).

On notera que la région Rhône-Alpes connaît sur deux ans un glissement du nombre de DEFM en ZUS (+7,2%) plus favorable que la moyenne nationale (+ 9,5 %) et que celle d'autres régions accueillant de nombreux habitants en ZUS : Ile-de-France (+ 12 %) Provence Alpes Côtes d'Azur (+14,5 %). Les ZUS du Nord Pas-de-Calais suivent toutefois le même rythme que celles de la région Rhône-Alpes (+ 4,3 %).

#### Jeunes demandeurs d'emploi en ZUS

Sur la même période de deux ans, le phénomène de baisse du nombre de DEFM de moins de 26 ans en ZUS observé à Lyon existe également à l'échelle régionale. En Rhône-Alpes, le nombre de jeunes de moins de 26 ans en ZUS inscrits chez Pôle Emploi (cat. ABC) a baissé (-6,4 %) alors que le nombre de jeunes DEFM augmentait globalement dans la Région (+ 0,7 %).

La situation régionale pour les publics de moins de 26 ans en ZUS est plus favorable que dans d'autres territoires, notamment ceux accueillant de nombreux publics ZUS (+ 0,3 % en Ile-de-France, - 3,8 % dans le Nord Pas-de-Calais, + 5,9 % en Provence Alpes Côtes d'Azur).

### Part des résidents ZUS dans les demandeurs d'emploi (Lyon et autres territoires)

La part des résidents en ZUS parmi les demandeurs d'emploi Lyonnais (cat. ABC) était de 16,9 % en juin 2009, soit un poids beaucoup plus élevé que dans la région (10,7 %) et en France métropolitaine (11,9 %), ce qui s'explique notamment par le tissu urbain et la densité d'une des plus grandes villes de France. Cette proportion a diminué de 0,7 points en deux ans, atteignant le niveau de 16,2 %. Cette baisse est plus élevée qu'en région Rhône-Alpes (- 0,5 point pour un taux de 10,2 % en juin 2011) ou en France métropolitaine (- 0,4 % pour un seuil de 11,5 % en juin 2011). Le phénomène s'applique également, mais avec une ampleur plus forte, aux jeunes de moins de 26 ans en ZUS. Ils représentaient 16,7 % des DEFM Lyonnais mi-2009. Leur part était également plus importante que celle constatée à l'échelon régional (11,7 %) ou national (13,2 %) mais l'écart était moindre que celui relevé pour l'ensemble des résidents en ZUS. En deux ans, soit mi-2011, leur poids relatif avait baissé d'1,5 point, soit bien plus qu'en Rhône-Alpes (- 0,8) ou en métropole (-0,6).

### IV) Bilan synthétique

Pendant la période de crise, le nombre de demandeurs d'emploi lyonnais en ZUS a progressé moins fortement que le nombre

| ZUS (juin 2011) | Nombre de DEFM de cat. ABC | Evolution juin 2009-juin 2011 | Nombre de DEFM de cat. ABC < 26 ans | Evolution juin 2009-juin 2011 |
|-----------------|----------------------------|-------------------------------|-------------------------------------|-------------------------------|
| Total ZUS Lyon  | 5 557                      | 4,8%                          | 823                                 | -8,8%                         |
| ZUS Région      | 36 725                     | 7,2%                          | 6 484                               | -6,4%                         |
| ZUS France      | 453 099                    | 9,5%                          | 86 075                              | -2,3%                         |

Source : Pôle emploi-Dares (STMT), traitement Insee pour la géolocalisation + traitement MDEF Lyon

global des demandeurs d'emploi lyonnais sur les périodes étudiées, accentuant les tendances observées à l'échelle régionale ou nationale. Cette augmentation est également plus faible que dans les ZUS de la région ou de France métropolitaine. Cette situation s'explique par le contexte de crise qui a généré des destructions d'emplois affectant par définition les personnes qui étaient alors intégrées dans le monde du travail. Le comportement des habitants des quartiers, notamment les jeunes, a pu également se distinguer encore plus nettement de celui des autres publics pendant cette période par une sous-inscription à Pôle Emploi ce qui incite à interpréter avec prudence les données quantitatives disponibles.

| ZUS                                      | DEFM cat. ABC |            |                               | DEFM cat. ABC < 26 ans |                       |                               |
|--|---------------|------------|-------------------------------|------------------------|-----------------------|-------------------------------|
|  | 30/06/2009    | 30/06/2011 | Evolution juin 2009-juin 2011 | 30/06/2009 (< 26 ans)  | 30/06/2011 (< 26 ans) | Evolution juin 2009-juin 2011 |
| Total ZUS Lyon                           | 5 301         | 5 557      | 4,8%                          | 902                    | 823                   | -8,8%                         |
| Commune                                  | 31 407        | 34 365     | 9,4%                          | 5 399                  | 5 401                 | 0,0%                          |
| Poids des DEFM des ZUS à Lyon            | 16,9%         | 16,2%      | -0,7                          | 16,7%                  | 15,2%                 | -1,5                          |
| ZUS Région                               | 34 259        | 36 725     | 7,2%                          | 6 928                  | 6 484                 | -6,4%                         |
| Région                                   | 321 130       | 360 490    | 12,3%                         | 59 149                 | 59 588                | 0,7%                          |
| Poids des DEFM des ZUS dans la région    | 10,7%         | 10,2%      | -0,5                          | 11,7%                  | 10,9%                 | -0,8                          |
| ZUS France                               | 413 895       | 453 099    | 9,5%                          | 88 076                 | 86 075                | -2,3%                         |
| France métropolitaine                    | 3 467 300     | 3 948 220  | 13,9%                         | 665 074                | 681 451               | 2,5%                          |
| Poids des DEFM des ZUS en France métrop. | 11,9%         | 11,5%      | -0,4                          | 13,2%                  | 12,6%                 | -0,6                          |

Source : Pôle Emploi, traitement Insee + traitement MDEF Lyon

## Les niveaux de revenus et leur évolution dans les ZUS

Source : INSEE – Revenu fiscaux localisés des ménages

En 2008, Mermoz est la ZUS qui présente le **revenu médian par unité de consommation** le plus faible : celui-ci est près de 50% inférieur à celui calculé pour la ville de Lyon.

Les Pentès de la Croix Rousse apparaissent le quartier le plus favorisé en termes de niveaux de revenus. De même qu'à la Guillotière, l'écart au revenu médian lyonnais s'est réduit entre 2006 et 2008.

La Guillotière a connu les évolutions les plus favorables sur la période : le revenu médian a augmenté de 15% (+ 12 % pour le **1<sup>er</sup> décile** (revenu fiscal des 10% les plus modestes) et + 11 % pour le **9<sup>e</sup> décile** (niveau de revenu au-dessus duquel se situe les 10% les « moins défavorisés »).

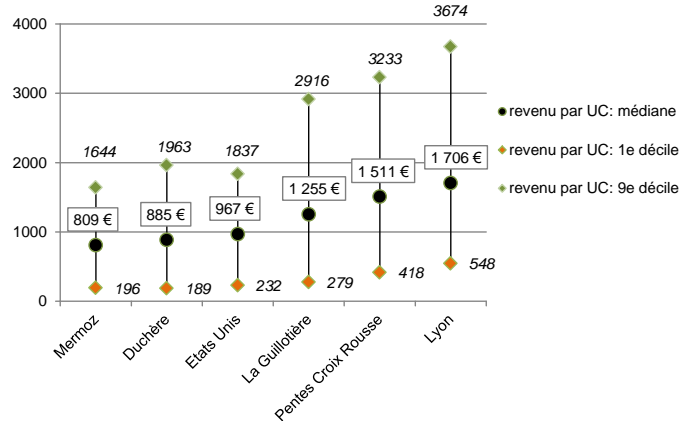
Les quartiers centraux situés dans le tissu urbain ancien (les Pentès de la Croix-Rousse et la Guillotière) sont ainsi dans une situation globalement plus favorable illustrant une mixité sociale et une attractivité en hausse notamment pour un certain nombre de jeunes actifs. Ces deux quartiers se distinguent des quartiers « politique de la ville » au sens « habituel » plus excentrés, avec des problématiques socio-économiques très différentes. Néanmoins, le niveau du 1<sup>er</sup> décile à la Guillotière, et dans une moindre mesure dans les Pentès de la Croix-rousse, reste proche de ceux observés dans les autres quartiers prioritaires. De plus, ces deux quartiers représentent près de la moitié des habitants des ZUS (22 800 sur les 48 200 en 2009) et par conséquent concentrent un nombre important de personnes disposant de faibles revenus.

Dans le quartier des Etats-Unis, le revenu médian a progressé moins vite que l'indice des prix (soit + 3% contre + 4,3 % d'inflation). Enfin, la situation des plus précaires illustrée par le 1<sup>er</sup> décile n'évolue pas favorablement dans deux quartiers : Etats-Unis et Duchère. Dans ces deux ZUS, les revenus du 1<sup>er</sup> décile évoluent moins vite que l'inflation.

**A noter que l'analyse des niveaux de revenus fiscaux des ménages portent sur l'année 2008 au cours de laquelle les effets de la crise ont été encore relativement modérés. La crise survenue à partir de 2007-2008 laisse présager une possible accentuation des inégalités de revenus au sein et entre les territoires.**

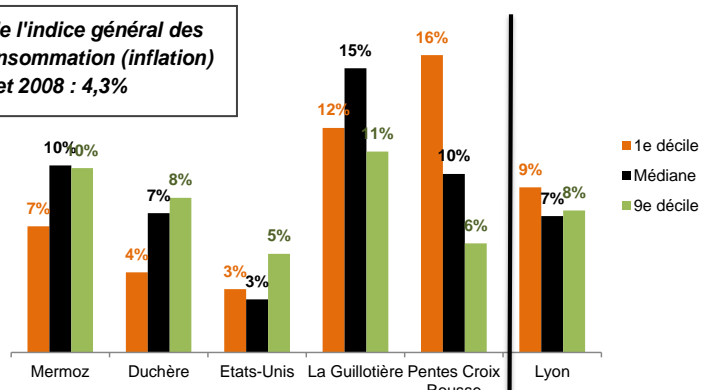
| Zone                | Revenu fiscal médian mensuel en 2006 | Revenu fiscal médian mensuel en 2008 | Ecart à la médiane de Lyon en 2006 | Ecart à la médiane de Lyon en 2008 |
|---------------------|--------------------------------------|--------------------------------------|------------------------------------|------------------------------------|
| Mermoz              | 823 €                                | 885 €                                | -48%                               | -48%                               |
| Duchère             | 940 €                                | 967 €                                | -41%                               | -43%                               |
| Etats-Unis          | 1 089 €                              | 1 255 €                              | -31%                               | -26%                               |
| La Guillotière      | 735 €                                | 809 €                                | -54%                               | -53%                               |
| Pentès Croix Rousse | 1 379 €                              | 1 511 €                              | -13%                               | -11%                               |
| <b>Lyon</b>         | <b>1 590 €</b>                       | <b>1 706 €</b>                       |                                    |                                    |

Les revenus médians, 1<sup>e</sup> et 9<sup>e</sup> déciles en 2008 (par unité de consommation)



Evolution de la médiane, 1<sup>e</sup> décile et 9<sup>e</sup> décile entre 2006 et 2008

Evolution de l'indice général des prix à la consommation (inflation) entre 2006 et 2008 : 4,3%



**Le revenu fiscal par unité de consommation (UC)** est le revenu du ménage rapporté au nombre d'unités de consommation qui le composent. Par convention, le nombre d'unités de consommation d'un " ménage fiscal " est évalué de la manière suivante :

- le premier adulte du ménage compte pour une unité de consommation ;
- les autres personnes de 14 ans ou plus comptent chacune pour 0,5 ;
- les enfants de moins de 14 ans comptent chacun pour 0,3.

Cette échelle d'équivalence est utilisée couramment par l'INSEE et Eurostat pour étudier les revenus ainsi exprimés par " **équivalent adulte** ".

Le revenu fiscal exprimé par UC présente l'avantage de prendre en compte les diverses compositions des ménages et donc les économies d'échelle liées à la vie en groupe. Dans de nombreux cas, l'étude des revenus se place dans une problématique de comparaison des niveaux de revenu entre plusieurs zones ou d'analyse des inégalités de revenus entre les ménages au sein d'une zone. L'utilisation du revenu rapporté au nombre d'unités de consommation du ménage est alors préconisée car il devient un revenu par équivalent adulte, comparable d'un lieu à un autre et entre ménages de compositions différentes.

### Médiane du revenu fiscal par unité de consommation (UC)

Elle partage les personnes en deux groupes : la moitié des personnes appartient à un ménage qui déclare un revenu par UC inférieur à cette valeur et l'autre moitié présente un revenu par UC supérieur. Cet indicateur permet donc de mesurer le niveau central des revenus par UC au sein d'une zone.

**Le premier décile** du revenu fiscal par UC est tel que 10 % des personnes appartiennent à un ménage qui déclare un revenu par UC inférieur à cette valeur.

**Le 9<sup>e</sup> décile** du revenu fiscal par UC est tel que 10 % des personnes appartiennent à un ménage qui déclare un revenu par UC supérieur à cette valeur.

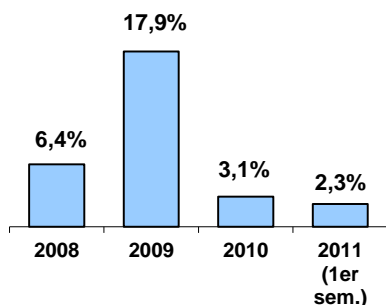
**Rappel de la situation fin 2010**

La hausse annuelle du nombre de DEFM a été de 3,1 % à Lyon en 2010, soit près de six fois moins qu'au cours de l'année 2009 (+ 17,9%). Elle est également deux fois moins forte qu'en 2008 (+ 6,36%). 1 050 DEFM supplémentaires ont été enregistrés en un an.

**Premières tendances 2011**

Fin juin 2011, le nombre de DEFM poursuit sa décélération avec une hausse de 2,31 % en un an, atteignant le seuil de 34 365 demandeurs d'emploi à Lyon.

**Evolution annuelle des DEFM Lyonnais (cat. ABC) de début 2008 à juin 2011**



Source : données Pôle Emploi

L'évolution du nombre de demandeurs d'emploi demeure moins défavorable à Lyon (+ 2,3 % en un an que dans la Région (+ 3,7 %) et en France métropolitaine (+ 4,0 %).

|             | DEFM cat ABC juin 2011 | Evolution sur un an |
|-------------|------------------------|---------------------|
| Lyon        | 34 365                 | + 2,3%              |
| Rhône-Alpes | 360 485                | + 3,7%              |
| France      | 4 103 700              | + 4,0%              |

Source : données Pôle Emploi

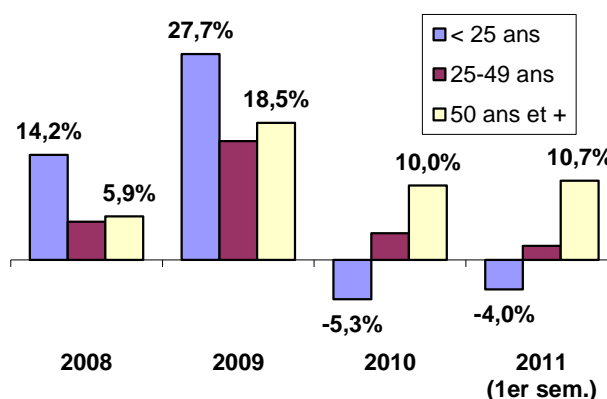
**Le chômage selon les tranches d'âge**

Les seniors sont la principale tranche d'âge affectée par le chômage en 2010 et début 2011. Fin juin 2011, le nombre de demandeurs d'emploi de plus de 50 ans a augmenté à un rythme 4,5 fois plus rapide en un an (+ 10,7 %) à Lyon que la moyenne globale (+ 2,3 % en catégorie ABC).

A contrario, le nombre de demandeurs d'emploi de moins de 25 ans a baissé en 2010 et poursuit cette tendance (- 4 % en un an) fin juin 2011. On assiste donc à un revirement de tendance par rapport aux deux années précédentes où le chômage des jeunes était plus fortement à la hausse que la moyenne (ex : le double de la moyenne lyonnaise en 2008).

Les DEFM de moins de 25 ans inscrits chez Pôle Emploi sont moins représentés à Lyon qu'à l'échelle régionale (9,7 % contre 13,2 %). Il en est de même pour les plus de 50 ans (14,7 % contre 19,3 %). Au total, ces deux tranches d'âge extrêmes représentent un quart des DEFM à Lyon (24,4 %) contre un tiers (32,6 %) dans la région Rhône-Alpes.

**Evolution des DEFM Lyonnais (cat. ABC) par tranches d'âge (de début 2008 à juin 2011)**



Source : données Pôle Emploi

## Le chômage selon le sexe

Alors que le chômage des hommes avait le plus fortement augmenté en 2008 et 2009 (avec un rythme quatre fois plus rapide que le chômage des femmes en 2008, par exemple), la situation s'est inversée en 2010 et 2011. En effet, alors que le nombre d'hommes DEFM stagne (évolutions annuelles de + 0,9 % en 2010 et - 0,1 % au 1<sup>er</sup> semestre 2011), celui des femmes augmente toujours (plus de 5% en un an sur les mêmes périodes).

Le chômage demeure toutefois majoritairement masculin à Lyon (52,58 % d'hommes contre 47,42 % de femmes), contrairement à la tendance régionale (48,6 % d'hommes contre 51,4 % de femmes).

## Le chômage selon les niveaux de formation

En 2008, les publics ayant les plus faibles niveaux de formation, soit les DEFM de niveau VI (ainsi que ceux de niveau V) ont été les plus touchés par la progression du chômage (+ 7,9 %). A l'inverse, en 2009, 2010 et 2011, les niveaux de formation les plus élevés (I, II, III, soit des diplômes à bac + 2 au minimum) ont subi les plus fortes hausses.

Les demandeurs d'emploi Lyonnais à bac + 3 ou 4 sont surreprésentés à Lyon par rapport à la moyenne régionale, et inversement pour les niveaux BEC, CAP et inférieurs.

### Niveaux de formation

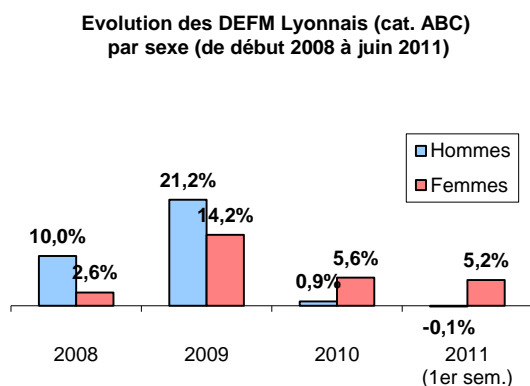
*Niveau VI : sorties du 1er cycle de l'enseignement secondaire (6ème, 5ème, 4ème) et des formations préprofessionnelles en un an.*

*Niveau V : sorties de dernière année de CAP, BEP ou équivalent avec ou sans diplôme. Abandons des études en seconde ou en première.*

*Niveau IV : sorties des classes de terminale de l'enseignement secondaire (avec ou sans le baccalauréat).*

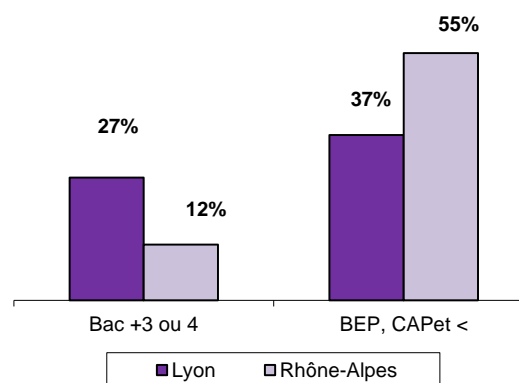
*Niveau III : sorties avec un diplôme de niveau Bac + 2*

*Niveaux II et I : sorties avec un diplôme de niveau supérieur à bac + 2*



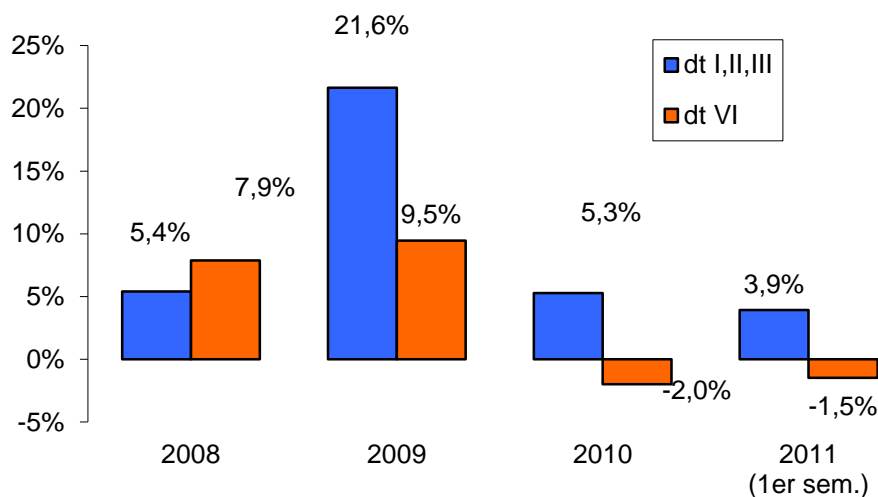
Source : données Pôle Emploi

### DEFM (cat. ABC) et niveaux de formation Comparatif Lyon vs Rhône-Alpes (juin 2011)



Source : données Pôle Emploi

### Evolution des DEFM Lyonnais (cat. ABC) Niveaux de formation I,II,III vs VI (de début 2008 à juin 2011)



Source : données Pôle Emploi

#### Éléments d'analyse – Impacts de la crise sur l'emploi

##### Contexte territorial

L'impact de la crise sur l'emploi salarié privé (données Unistatis) a été ressenti de façon progressive à partir de 2008 avec une stagnation à hauteur de + 0,75 % environ à la fois à Lyon et dans le Rhône alors qu'il progressait à une allure quatre fois plus rapide l'année précédente (+ 3,3 % à Lyon et + 3 % dans le département). La région Rhône-Alpes perdait toutefois déjà des emplois (-0,5 % environ).

C'est cependant en 2009 que la crise a le plus fortement marqué l'ensemble de la région (-1,4 % soit un solde d'environ 25 000 emplois détruits), la plupart de ses départements perdant des emplois. Le Rhône a perdu 2 400 emplois environ. Lyon a fait figure d'exception dans ce contexte en dépassant le seuil des

200 000 emplois (+ 1 % environ). C'est également en 2009 que le nombre de demandeurs d'emploi Lyonnais a connu un pic à hauteur de + 18 % en moyenne annuelle.

Le choc subi par l'emploi salarié à l'échelle départementale en particulier en 2009 semble expliquer dans une certaine mesure, parfois avec un décalage, les évolutions observées concernant certains publics lyonnais plus fortement affectés par la hausse du chômage en 2009 et 2010 qu'en 2008 (plus de cinquante ans, diplômés...).

L'année 2010 semble avoir marqué un retournement de la tendance, Lyon perdant des emplois (plus de 1 000, soit environ - 0,6 %) contrairement au département (+ 0,1 %) et à la région (+ 1%). Ces dernières données n'étant pas définitives pour l'année concernée, il convient toutefois de demeurer prudent en termes d'analyse, dans l'attente de leur consolidation.

#### Publics, secteurs et conjonctures économiques

Le public jeune est fortement sensible aux évolutions conjoncturelles, étant surreprésenté parmi les publics en recherche d'emploi (ce qui était le cas à Lyon avant la période étudiée).

Les publics les moins diplômés sont également fortement sensibles à la conjoncture.

Ces phénomènes semblent expliquer ici les fortes hausses vécues parmi les catégories précitées (jeunes, moins diplômés) au début de la crise.

Par ailleurs, les secteurs de l'industrie et de la construction ont été les principales victimes de la crise, en particulier en termes de suppression d'emplois. Ces domaines d'activité emploient traditionnellement majoritairement des hommes, ce qui semble également être reflété par la nette progression du chômage masculin au début de la crise.

## Le tissu économique du Grand Lyon : spécificités et évolutions

Source : Pôle emploi au 31 décembre

L'industrie pharmaceutique, les activités informatiques, les télécommunications, l'édition, l'audiovisuel et la diffusion figurent au premier rang des activités les plus spécifiques à Lyon.

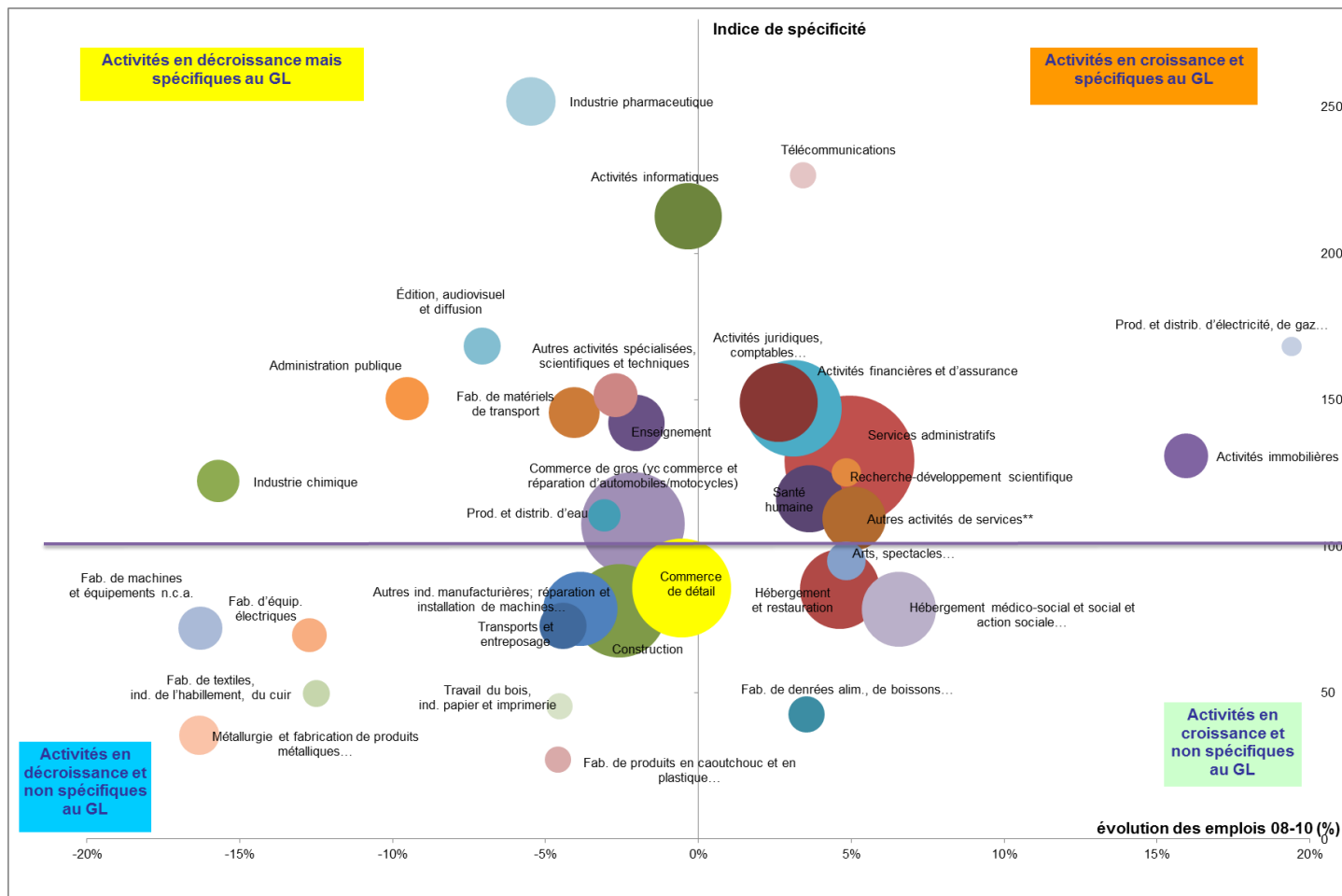
Les activités de services administratifs et de soutien qui regroupent près de

14 % du total des emplois salariés dans le Grand Lyon fin 2010 présentent un indice de spécificité d'environ 130 (ce qui signifie que le poids de ce secteur est 1,3 fois supérieur dans le Grand Lyon à son poids dans la région). Il dépasse même 180 dans certains sous-secteurs comme les activités des

L'indice de spécificité (IS) permet d'identifier les activités sur ou sous-représentées dans le Grand Lyon (GL) par comparaison avec la structure des effectifs de la région :

$$IS = \frac{\frac{\text{Nombre d'emplois du secteur dans le GL}}{\text{Nombre d'emplois total dans le GL}}}{\frac{\text{Nombre d'emplois du secteur en Rhône-Alpes}}{\text{Nombre d'emplois total en Rhône-Alpes}}} \times 100$$

Positionnement des activités dans le Grand Lyon (en comparaison à la région Rhône-Alpes) et évolution de 2008 à 2010



Clé de lecture : le nombre d'emplois dans les activités financières et d'assurance a augmenté entre 2008 et 2010 et il s'agit d'un secteur spécifique au Grand Lyon. La taille de la bulle indique un volume d'emplois relativement important.

| Secteurs (A88) et sous-secteurs<br>(classés du plus spécifique au moins spécifique)   | Evolution 08/10 | Poids du secteur dans le total des emplois 2010 | Indice de Spécificité Grand Lyon / Rhône-Alpes 2010 |
|---|-----------------|---|---|
| <b>*Activités de services administratifs et de soutien</b>  | <b>5%</b>       | <b>13,6%</b>                                    | <b>129</b>  |
| Activités administratives et autres activités de soutien aux entreprises (centres d'appels, photocopies, préparation de doc., organisation de foires, salons professionnels...) | 16,0%           | 2,1%  | 189,0   |
| Enquêtes et sécurité  | -8,9%           | 1,4%  | 185,0   |
| Services relatifs aux bâtiments et aménagement paysager   | 2,8%            | 4,2%  | 138,9   |
| Activités de location et location-bail  | 3,1%            | 0,6%  | 127,0   |
| Activités des agences de voyage, voyagistes, services de réservation et activités connexes  | -8,2%           | 0,3%  | 109,5   |
| Activités liées à l'emploi (agences de travail temporaire...)   | 8,4%            | 5,0%  | 102,3   |
| <b>**Autres activités de services</b>   | <b>5%</b>       | <b>3,2%</b>                                     | <b>110</b>  |
| Réparation d'ordinateurs et de biens personnels et domestiques  | -16,2%          | 0,3%  | 175,6   |
| Activités des organisations associatives  | 7,3%            | 1,9%  | 114,1   |
| Autres services personnels (coiffure, soins de beauté, blanchisserie...)  | 9,4%            | 1,1%  | 92,8  |

centres d'appels, de photocopies ou d'organisation de foires et de salons professionnels ou de sécurité. D'autres secteurs comme l'industrie pharmaceutique, les activités immobilières présentent des indices de spécificité supérieurs à 200 (les parts des

emplois dans ces secteurs sont au moins deux fois supérieures dans l'agglomération à leur poids à l'échelle de la Région).

### Evolutions pendant la crise

De nombreux secteurs ont continué à

### Evolution des emplois et des indices de spécificité entre 1995 et 2010

| Secteurs<br>(en gras figurent les secteurs spécifiques du GL en 2010)           | Poids<br>GL 1995 | Poids<br>GL 2010 | Evol.<br>emplo<br>is<br>1995/2<br>010 | IS<br>1995 | IS<br>2010 | Entre 1995 et 2010                   |  |
|---|------------------|------------------|---------------------------------------|------------|------------|--------------------------------------|--|
|   |                  |                  |                                       |            |            | Spécificité en<br>hausse /<br>baisse | Nb<br>d'emplois<br>en hausse<br>/ baisse |
| <b>Activités de services administratifs et de soutien</b>                       | 10%              | 14%              | 65%                                   | 140        | 129        |                                      |  |
| <b>Activités administratives et autres activités de soutien aux entreprises</b> | 1%               | 2%               | 187%                                  | 144        | 189        |                                      |  |
| <b>Activités de location et location-bail</b>                                   | 0,4%             | 1%               | 54%                                   | 132        | 127        |                                      |  |
| <b>voyagistes, services de réservation et activités connexes</b>                | 0,2%             | 0,3%             | 74%                                   | 106        | 109        |                                      |  |
| <b>Activités liées à l'emploi</b>   | 3%               | 5%               | 99%                                   | 124        | 102        |                                      |  |
| <b>Enquêtes et sécurité</b>   | 1%               | 1%               | 74%                                   | 176        | 185        |                                      |  |
| <b>Services relatifs aux bâtiments et aménagement paysager</b>                  | 4%               | 4%               | 15%                                   | 148        | 139        |                                      |  |
| <b>Commerce de gros; Commerce et réparation d'automobiles et de motocycles</b>  | 10%              | 9%               | 7%                                    | 114        | 108        |                                      |  |
| Commerce de détail, à l'exception des automobiles et des motocycles             | 8%               | 8%               | 27%                                   | 91         | 86         |                                      |  |
| <b>d'architecture, d'ingénierie, de contrôle et d'analyses techniques</b>       | 5%               | 8%               | 73%                                   | 149        | 147        |                                      |  |
| Construction  | 8%               | 7%               | 13%                                   | 89         | 78         |                                      |  |
| Hébergement et restauration   | 4%               | 5%               | 54%                                   | 82         | 85         |                                      |  |
| <b>Activités financières et d'assurance</b>                                     | 5%               | 5%               | 26%                                   | 150        | 149        |                                      |  |
| Hébergement médico-social et social et action sociale sans hébergement          | 4%               | 4%               | 48%                                   | 92         | 79         |                                      |  |
| Transports et entreposage   | 4%               | 4%               | 24%                                   | 89         | 79         |                                      |  |
| <b>Activités pour la santé humaine</b>  | 3%               | 4%               | 26%                                   | 114        | 116        |                                      |  |
| <b>Activités informatiques et services d'information</b>                        | 1%               | 4%               | 253%                                  | 189        | 213        |                                      |  |
| <b>Enseignement</b>   | 3%               | 3%               | 18%                                   | 143        | 142        |                                      |  |
| <b>Autres activités de services</b>   | 3%               | 3%               | 28%                                   | 107        | 110        |                                      |  |
| <b>Activités des organisations associatives</b>                                 | 2%               | 2%               | 23%                                   | 111        | 114        |                                      |  |
| Autres services personnels  | 1%               | 1%               | 41%                                   | 92         | 93         |                                      |  |
| <b>Réparation d'ordinateurs et de biens personnels et domestiques</b>           | 0,3%             | 0,3%             | 18%                                   | 148        | 176        |                                      |  |
| <b>Fabrication de matériels de transport</b>                                    | 3%               | 2%               | -8%                                   | 142        | 146        |                                      |  |
| <b>Industrie pharmaceutique</b>   | 2%               | 2%               | 16%                                   | 244        | 252        |                                      |  |
| <b>Activités immobilières</b>   | 1%               | 2%               | 47%                                   | 111        | 131        |                                      |  |
| <b>Industrie chimique</b>   | 2%               | 1%               | -10%                                  | 112        | 122        |                                      |  |
| Arts, spectacles et activités récréatives                                       | 1%               | 1%               | 72%                                   | 85         | 95         |                                      |  |
| Fabrication d'équipements électriques   | 2%               | 1%               | -41%                                  | 91         | 70         |                                      |  |
| <b>assainissement, gestion des déchets et dépollution</b>                       | 1%               | 1%               | 37%                                   | 116        | 111        |                                      |  |
| <b>Recherche-développement scientifique</b>                                     | 1%               | 1%               | 52%                                   | 149        | 125        |                                      |  |
| <b>Télécommunications</b>   | 0,1%             | 1%               | 383%                                  | 216        | 227        |                                      |  |

Evolution des emplois salariés privés dans le Grand Lyon entre 1995 et 2010 : + 21 %

10 | Les cahiers de l'observatoire de la MDEF de Lyon (décembre 2011) – Document d'analyse 2<sup>ème</sup> semestre 2011

gagner des emplois depuis la crise survenue en 2008 : les emplois dans les activités immobilières ont connu une progression de 16% en deux ans soit plus de 1 000 emplois supplémentaires. Le secteur de l'hébergement médico-social et social et de l'action sociale sans hébergement a enregistré des hausses d'effectifs de 6,5 % (+ 1 300 emplois). C'est également le cas de la recherche-développement scientifique, de l'hébergement-restauration et des autres services personnels type coiffure, soins de beauté...A l'inverse, de nombreux secteurs industriels ont perdu des emplois de même que les transports et l'entreposage, la construction et le commerce.

### Evolutions sur longue période (1995-2010)

En quinze ans, le tissu économique de l'agglomération lyonnaise a profondément changé.

Certains secteurs d'activités déjà très spécifiques en 1995 (IS 1995>100) le sont encore, voire davantage en 2010. Pour l'ensemble de ces secteurs, le nombre d'emplois a augmenté sensiblement sur la période.

C'est le cas :

- Des activités administratives et autres activités de soutien aux entreprises (qui regroupent les centres d'appels, photocopie, préparation de documents et autres activités spécialisées de soutien de bureau, organisation de foires, salon professionnels...);
- Des enquêtes et sécurité;
- Activités juridiques, comptables, de gestion, d'architecture, d'ingénierie, de contrôle et d'analyses techniques;
- Des activités immobilières; des activités informatiques; de l'industrie pharmaceutique; des télécommunications.

Certains secteurs du Grand Lyon ont vu leur spécificité se confirmer par rapport à la région (IS en augmentation) tout en connaissant dans l'absolu un recul du nombre d'emplois (moins qu'à l'échelle de la région) ces quinze dernières années : fabrication de matériels de transport (- 8 %); industrie chimique (- 10 %).

Enfin certains secteurs peu - voire pas - spécifiques ont enregistré de fortes progressions d'emplois : activités liées à l'emploi; hébergement restauration; hébergement médico-social et social et action sociale sans hébergement; recherche-développement scientifique...

## Part et évolution de la sphère présentielle dans le tissu économique lyonnais

**La sphère présentielle** (visant la satisfaction des besoins de personnes présentes sur un territoire) s'est beaucoup développée depuis 30 ans mais l'équilibre avec la sphère non présentielle est préservé gage de la pérennité de l'attractivité du territoire lyonnais.

Le nombre d'emplois de la sphère présentielle a progressé de 16 % entre 1982 et 2008 à Lyon (soit près de 28 000 emplois supplémentaires) contre 10 % pour l'ensemble des emplois. La part de ces emplois dans l'économie locale est passée de 65 % à 69 % sur la période.

La dynamique de l'emploi présentiel résulte en premier lieu des évolutions démographiques (la population s'est accrue + 15 % à Lyon entre 1982 et 2008 ce qui a généré des besoins de services de proximité supplémentaires). De plus, la hausse du niveau de vie et le développement du tourisme ont fait que l'emploi présentiel a progressé un peu plus rapidement que la population.

Une étude récente de l'INSEE\* montre que pour optimiser l'attractivité présentielle d'un territoire (attractivité liée à l'offre de biens et de services visant à satisfaire les besoins des personnes présentes sur un territoire), il faut miser sur la complémentarité et un juste équilibre entre sphère présentielle et sphère productive (sphère non-présentielle). En effet, l'installation ou le maintien d'activités productives offrant des emplois qualifiés et bien rémunérés sur un territoire contribue au développement de l'économie présentielle. Les actifs occupant ces emplois vont ainsi consommer ces services à proximité de leur lieu de travail afin de rentabiliser leurs déplacements. Ce phénomène est amplifié dans les zones très urbanisées qui concentrent un certain nombre de services et d'équipements est large (commerces spécialisés, administrations, hôpitaux, universités...).

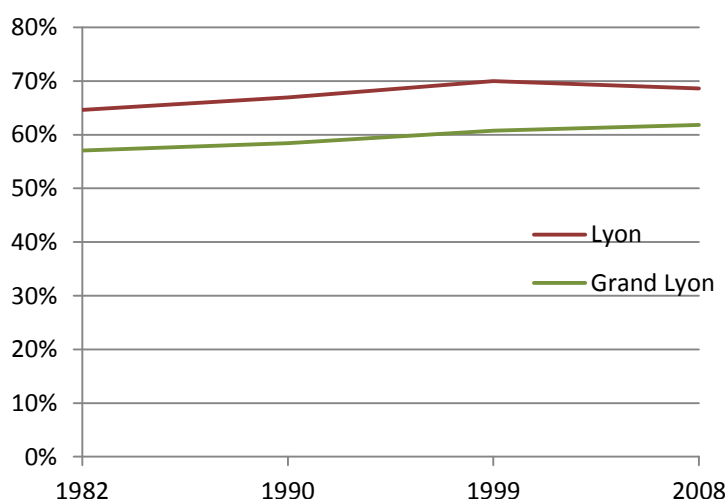
En synthèse, l'étude identifie quatre principaux facteurs de localisation de l'économie présentielle : l'attractivité en termes d'emploi, du niveau de vie de la population, de la régularité de la fréquentation touristique et du maintien d'une économie productive. Ils constituent autant de leviers d'action pour favoriser le développement de l'économie présentielle sur un territoire.

Les **activités présentielles** sont les activités mises en œuvre localement pour la **production de biens et de services visant la satisfaction des besoins de personnes présentes dans la zone**, qu'elles soient résidentes, employées ou touristes.

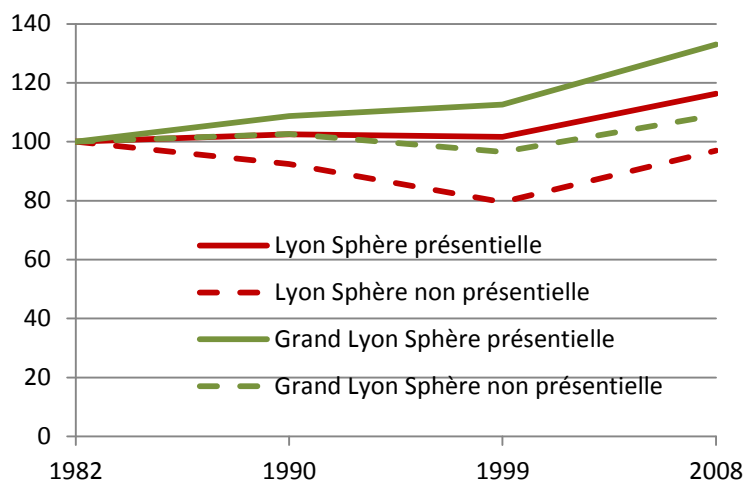
Les **activités non-présentielles** sont déterminées par différence. Il s'agit des activités qui produisent des biens majoritairement consommés hors de la zone et des activités de services tournées principalement vers les entreprises correspondantes.

La partition de l'économie en deux sphères, présentielle et non-présentielle, permet de mieux comprendre les logiques de spatialisation des activités et de mettre en évidence le degré d'ouverture des systèmes productifs locaux.

Part des emplois de la sphère présentielle depuis 1982



Evolution des emplois par sphère économique depuis 1982 (en indice base 100 en 1982)



\* « Grand Sud-Est : l'économie présentielle stimulée par la croissance démographique et le tourisme » - La lettre Analyses de l'Insee Rhône-Alpes (septembre 2010)

## Part et évolution de la sphère présentielle dans le tissu économique lyonnais (suite)

### Situation des grandes villes françaises

Si on compare la situation des principales grandes villes françaises, la part des emplois de la sphère présentielle varie de 67 % pour Paris à 77 % pour Lille en 2008. Lyon est dans une situation proche de Paris avec une part de 69 %.

Sur la période 1982-2008, Lille, Marseille et Bordeaux ont connu un déclin beaucoup plus important des emplois de la sphère non présentielle que les autres villes (-13% pour Bordeaux, -19 % pour Marseille, -23 % pour Lille). Dans le même temps, Lyon et Paris enregistrent des baisses plus modérées (respectivement -3% et -5 %) et Nantes a connu une hausse (+11 %).

Lille est la commune qui a connu le plus fort contraste dans les évolutions : depuis 1982, les emplois de la sphère présentielle ont progressé de 21 % alors que ceux des activités productives diminuaient de -23 % seulement.

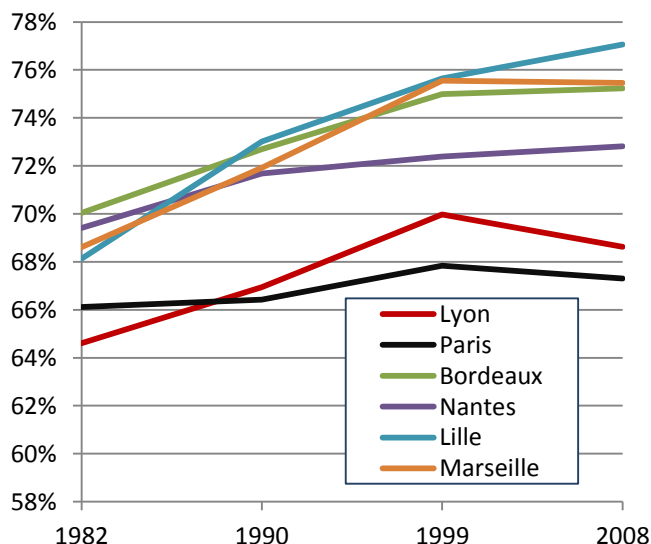
La part des emplois dans la sphère présentielle, après avoir augmenté sensiblement entre 1982 et 1999 s'est stabilisée, voire a légèrement diminué dans les plus grandes villes telles que Lyon et Paris.

Lyon a connu la plus forte progression des emplois de la sphère non présentielle entre 1999 et 2008 (+22 % contre 16 % à Marseille, 13 % à Paris et Nantes, 10 % à Bordeaux et 4 % à Paris et Lille). Dans le même temps les emplois de la sphère présentielle ont également augmenté mais dans une moindre mesure : +14 % ce qui explique la légère diminution du poids relatif de la sphère présentielle.

Plusieurs pistes d'explication à cela :

- L'accroissement démographique dans les villes périphériques aux grandes villes (cf. périurbanisation) a généré l'essor d'activités liées à la sphère présentielle en réponse aux besoins des nouvelles populations,

Evolution de la part des emplois de la sphère présentielle depuis 1982



|           | Poids de la sphère présentielle en 1982 | Poids de la sphère présentielle en 2008 | Evolution 1982-2008 |                         |                |
|-----------|---|---|---------------------|-------------------------|----------------|
|           |   |   | emplois présentiels | emplois non présentiels | emplois totaux |
| Lyon      | 65%                                     | 69%                                     | 16%                 | -3%                     | 10%            |
| Paris     | 66%                                     | 67%                                     | -0,1%               | -5%                     | -2%            |
| Bordeaux  | 70%                                     | 75%                                     | 13%                 | -13%                    | 5%             |
| Nantes    | 69%                                     | 73%                                     | 31%                 | 11%                     | 25%            |
| Lille     | 68%                                     | 77%                                     | 21%                 | -23%                    | 7%             |
| Marseille | 69%                                     | 75%                                     | 14%                 | -19%                    | 4%             |

- Les plans d'action stratégique économique mis en place sur le territoire lyonnais depuis plus d'une dizaine d'années contribuent au développement de l'économie non présentielle. La démarche « Grand Lyon, l'esprit d'entreprise » et la stratégie ONLYLYON pilotée par l'ADERLY (Agence pour le développement économique de la région lyonnaise) visent à faire de Lyon un fleuron économique international figurant dans le club des 15 premières métropoles européennes, gage d'attractivité et de rayonnement, en développant des stratégies de marketing territorial en lien avec les l'ensemble des acteurs compétents.

# Un portrait des stagiaires de la formation professionnelle continue sur la ZTEF Grand Lyon Centre et Nord

Gilles Malandrin

Animateur CTEF Grand Lyon Centre Et Nord

Comment se réalise l'entrée en formation professionnelle continue des demandeurs d'emploi sur la Zone Territoriale Emploi Formation Grand Lyon Centre et Nord (ZTEF GLYCEN) et quelle est son évolution entre 2009 et 2010 ?

## I- Un premier rappel : le niveau de formation des demandeurs d'emploi

Rappelons que le niveau de formation des demandeurs d'emploi de GLYCEN est sensiblement plus élevé que la moyenne régionale. Ce sont notamment 25% des demandeurs d'emploi de la ZTEF qui ont un niveau Bac + 3 ou 4 ans, contre 12% au niveau régional. La tableau n°1 présente en détail la répartition par niveau de formation des demandeurs d'emploi à fin juin 2011.

Cet élément de cadrage est à intégrer dans l'analyse des entrées en formation.

## Quelle évolution globale entre 2009 et 2010 ?

Nous portons notre regard sur les deux principales programmations collectives financées par la Région que sont les Actions d'Orientation Formation et la formation qualifiante. En 2010, ils étaient 1812 demandeurs d'emploi à entrer sur une de ces deux programmations, contre 1683 en 2009 (soit une hausse de 7,6%).

Cette hausse du nombre d'accès à la formation sur ces deux programmes est à rapprocher de la tendance régionale qui a suivi une hausse de 10% sur la même période.

## II- Les actions d'orientation formation (AOF)

En 2010, 607 demandeurs d'emploi de la ZTEF ont pu entrer en formation AOF (ils étaient 1911 sur le département et 7762 sur la région). Ce nombre d'entrées est en légère diminution de - 9,8% par rapport à 2009 (contre -3,2 % sur la région).

Quelle sont les tendances de l'AOF sur le territoire ? Les données que nous présentons sur cette partie sont à l'échelle des trois ZTEF GLYCEN, Rhône Ouest et Sud et Est lyonnais. Elles sont issues de la commission des entrées qui régule les parcours de formation sur le département.

L'AOF est très fortement marquée sur le territoire par des parcours de maîtrise de la langue à visée d'insertion professionnelle. Sur l'ensemble de l'année 2010, cette famille d'actions\* (cf. encadré AOF) représente 41,9% des places de formation en AOF (voir tableau n°2). Pour information, cette proportion au niveau régional est de 27,1%.

Ces actions de formation sont prescrites par les Missions Locales, Pôle Emploi, Cap Emploi et CIDFF.

### Un public majoritairement jeune, féminin, faiblement qualifié

Les jeunes de moins de 26 ans sont nettement majoritaires et représentent 72,2% des parcours sur le GLYCEN (contre les 2/3 sur le niveau régional). Ouvert au public adulte depuis 2006, ce

programme a vu le nombre de stagiaires de plus de 26 ans augmenter très progressivement depuis, compte tenu d'une meilleure connaissance et appropriation de ses contenus par les prescripteurs.

Plus de 80% des stagiaires ont un niveau V (CAP, BEP) ou infra. Enfin les femmes représentent 60% des publics.

En 2010, sur le département du Rhône, les publics au RSA représentaient 6,6 % des stagiaires en AOF, soit nettement moins que la moyenne régionale (11,4 %).

Tableau 2

| Typologie  | Nombre de parcours | Nombre de places |
|--|--------------------|------------------|
| <b>Famille 1.</b><br>« Accompagnement linguistique à visée professionnelle » | 25                 | 424              |
| <b>Famille 2.</b><br>« Amorcer une dynamique d'insertion professionnelle »   | 14                 | 180              |
| <b>Famille 3.</b><br>« S'orienter et construire son projet professionnel »   | 19                 | 282              |
| <b>Famille 4.</b><br>« Accompagnement vers l'alternance et l'emploi »        | 9                  | 127              |
| <b>Total</b>   | 67                 | 1013             |

Source : Mission de coordination formation des CTEF du Rhône, 2011

Tableau 1 - Référence : Tableau de Bord Emploi-Formation PRAO (2011)

| Niveaux de formation       | ZTEF      |                     | Rhône     |                     | Rhône-Alpes |                     |
|----------------------------|-----------|---------------------|-----------|---------------------|-------------|---------------------|
|                            | juin 2011 | Evolution 2011/2010 | juin 2011 | Evolution 2011/2010 | juin 2011   | Evolution 2011/2010 |
| 1er cycle 2eme degré (VI)  | 8 %       | - 1 %               | 10 %      | + 4 %               | 11 %        | + 1 %               |
| BIS CEP SES (V bis)        | 5 %       | - 0 %               | 6 %       | + 3 %               | 6 %         | + 1 %               |
| BEP CAP (V)                | 26 %      | + 0 %               | 33 %      | + 3 %               | 38 %        | + 3 %               |
| Bac BTN BT BP (IV)         | 20 %      | + 4 %               | 20 %      | + 6 %               | 20 %        | + 5 %               |
| Bac + 2 ans (III)          | 15 %      | + 2 %               | 13 %      | + 6 %               | 12 %        | + 4 %               |
| Bac + 3 ou 4 ans (I et II) | 25 %      | + 6 %               | 17 %      | + 8 %               | 12 %        | + 8 %               |
| Non précisé                | 0 %       | + 7 %               | 0 %       | + 29 %              | 0 %         | + 25 %              |

Source : Pôle emploi, DIRECCTE Rhône-Alpes - Traitement PRAO

Tableau 3

|   | Rhône-Alpes  |                | GLYCEN      |                |
|---|--------------|----------------|-------------|----------------|
| <b>Tertiaire</b>                              | <b>5809</b>  | <b>54,83%</b>  | <b>703</b>  | <b>58,34%</b>  |
| (11) - Transport - Logistique                 | 1164         | 10,99%         | 97          | 8,05%          |
| (12) - Métiers de bouche                      | 5            | 0,05%          | 1           | 0,08%          |
| (13) - Hôtellerie - Restauration              | 515          | 4,86%          | 88          | 7,30%          |
| (14) - Commerce - Vente                       | 532          | 5,02%          | 102         | 8,46%          |
| (18) - Santé                                  | 974          | 9,19%          | 85          | 7,05%          |
| (19) - Social                                 | 289          | 2,73%          | 27          | 2,24%          |
| (21) - Sport - Culture - Loisirs              | 1108         | 10,46%         | 127         | 10,54%         |
| (22) - Service aux personnes                  | 1222         | 11,53%         | 176         | 14,61%         |
| <b>Fonction ou technique du tertiaire</b>     | <b>2214</b>  | <b>20,90%</b>  | <b>293</b>  | <b>24,32%</b>  |
| (15) - Gestion - Administration               | 2165         | 20,43%         | 284         | 23,57%         |
| (17) - Informatique                           | 49           | 0,46%          | 9           | 0,75%          |
| <b>Bâtiment et travaux publics</b>            | <b>1070</b>  | <b>10,10%</b>  | <b>93</b>   | <b>7,72%</b>   |
| (02) - Bâtiment Travaux Publics               | 1050         | 9,91%          | 93          | 7,72%          |
| (04) - Electricité - Electronique             | 20           | 0,19%          | 0           | 0,00%          |
| <b>Industrie</b>                              | <b>640</b>   | <b>6,04%</b>   | <b>86</b>   | <b>7,14%</b>   |
| (03) - Métallurgie - Mécanique                | 338          | 3,19%          | 38          | 3,15%          |
| (05) - Maintenance                            | 41           | 0,39%          | 14          | 1,16%          |
| (06) - Réparation automobile                  | 93           | 0,88%          | 6           | 0,50%          |
| (07) - Agro-alimentaire - Chimie - Plasturgie | 135          | 1,27%          | 13          | 1,08%          |
| (08) - Textile - Habillement - Cuir           | 33           | 0,31%          | 15          | 1,24%          |
| <b>Autre</b>                                  | <b>862</b>   | <b>8,14%</b>   | <b>30</b>   | <b>2,49%</b>   |
| (01) - Agriculture                            | 830          | 7,83%          | 30          | 2,49%          |
| (23) - Multimétiers                           | 32           | 0,30%          | 0           | 0,00%          |
|   | <b>10595</b> | <b>100,00%</b> | <b>1205</b> | <b>100,00%</b> |

source : Direction Formation Continue, Conseil Régional, 2011

### III- La formation qualifiante

#### Les effectifs en formation qualifiante

Sur la ZTEF Glycen il apparaît une hausse de 19,3 % du nombre de demandeurs d'emploi en formation continue entre 2009 et 2010 (sur la base des places financées par la Région Rhône-Alpes). Dans la même période, cette hausse était de 22,9% sur l'ensemble de la région.

#### Quels domaines métiers ?

Sur GLYCEN, les demandeurs d'emploi se forment en grande majorité (58%) dans les métiers du tertiaire : services, tourisme, commerce (voir tableau n°3). Cette part est en hausse par rapport à 2009. Les fonctions dites « supports », comme la gestion ou la comptabilité par exemple, représentent le deuxième pôle de formations avec 24% des DE en formation. Viennent ensuite les formations liées au BTP (8% des stagiaires) et les formations liées à l'industrie (7% des stagiaires).

En 2010, sur le département du Rhône les publics au RSA représentaient 8,6 % des stagiaires en formation qualifiante (pour une moyenne régionale de 7,6 %)

Ces formations répondent globalement au besoin du marché du travail. En effet, au sein du secteur tertiaire qui occupe près de 70% de l'emploi sur GLYCEN et au sein duquel les stagiaires sont majoritaires, les métiers des services, de la vente et de la santé, notamment, sont en tension.

### IV- Les enjeux pour le territoire

Sur l'accès à la formation continue des demandeurs d'emploi, l'agglomération lyonnaise regroupe une offre de formation conséquente : formation qualifiante, remise à niveau sur les compétences premières, FLE, professionnalisation, etc. Cette relative abondance doit pourtant être mise en perspective avec le constat fait par les acteurs de l'emploi et de l'insertion de difficultés d'accès à la formation pour certains publics, en particulier les demandeurs d'emploi résidant en CUCS, les publics en RSA ou inscrits en parcours PLIE. Les enjeux sur le territoire consistent à identifier la nature précise de ces difficultés d'accès à la formation. Les questions de la mobilité géographique des publics et de la faible implantation des organismes de formation sur certaines zones urbaines peuvent être des facteurs explicatifs. En existent-ils d'autres ? La faible lisibilité de l'offre de formation, foisonnante, pour les conseillers à l'emploi et à l'insertion peut être également à prendre en compte. D'autres facteurs encore devront être analysés pour estimer le niveau de difficultés d'accès à la formation des publics prioritaires. Cette phase d'analyse constituera un préalable à l'identification de leviers d'action adaptés.

### ZTEF GLYCEN :

#### Zone Territoriale Emploi Formation Grand Lyon Centre et Nord.

Territoire recouvrant les communes de Lyon, Rillieux-la-Pape, Caluire, Sathonay et le Val-de-Sône autour de Neuville-sur-Saône et Genay. Cet ensemble totalise 588 600 habitants et 19 villes.

La région compte 27 ZTEF, selon un découpage commun du Conseil Régional et de l'Etat. Concernant la formation, la Région Rhône-Alpes y a territorialisé une partie de ses moyens d'intervention dans les domaines de l'emploi et de la formation.

#### Action Orientation Formation

Objectif : aider les publics en difficulté d'insertion à enclencher une dynamique d'insertion sociale et professionnelle qui peut se concrétiser, soit par un accès direct à l'emploi soit par une poursuite de parcours vers la qualification.

Public cible : jeunes de moins de 26 ans sortis du système scolaire sans qualification et n'ayant pas ou peu d'expérience professionnelle, demandeurs d'emploi de 26 ans et plus, éloignés de l'emploi.

Le dispositif AOF fait l'objet d'un marché sur la période 2009/2012 et se met en œuvre sur le calendrier de l'année scolaire.

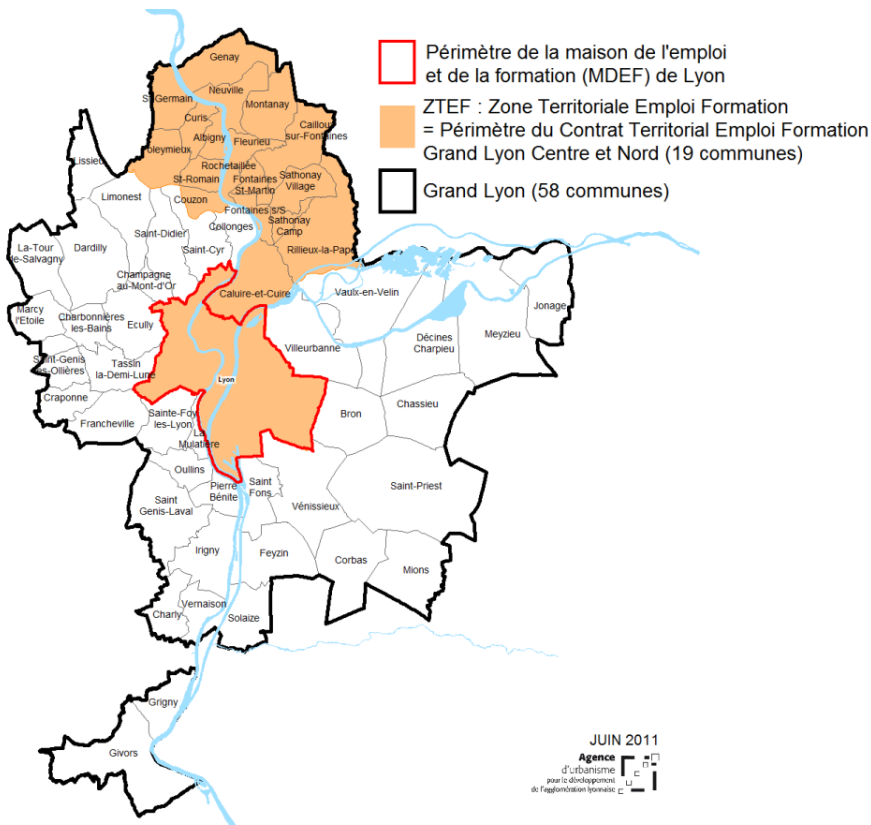
Il comporte **quatre familles d'actions** :

1- Accompagnement linguistique à visée professionnelle pour les personnes ne maîtrisant pas ou mal la langue française (FLE – Français Langue Etrangère et illettrisme)

2- Amorcer une dynamique d'insertion professionnelle pour les personnes les plus en difficulté afin qu'elles soient en capacité de (ré) amorcer une dynamique d'insertion.

3- S'orienter et construire son projet professionnel pour les personnes plus autonomes afin qu'elles confortent leurs acquis et construisent un projet professionnel.

4- Accompagnement vers l'alternance et l'emploi pour les personnes les plus proches de l'emploi afin qu'elles soient outillées pour accéder rapidement à l'emploi.



## Les demandeurs d'emploi (cat. ABC)

## Pôle Emploi au 30 septembre 2011

|             | RAPPEL - Recensements de la population (RP)<br>(source : Insee-RP 2008) |                       | Demandeurs d'emploi (cat. A, B, C) |                     |                          | Evolution   | Profil des demandeurs d'emploi au 30/09/2011 (en %) |              |                   |                 |             |            |                      |
|-------------|---|-----------------------|------------------------------------|---------------------|--------------------------|-------------|---|--------------|-------------------|-----------------|-------------|------------|----------------------|
|             | Population municipale 2008  | Taux de chômage 2008* | Effectif 30/09/2010                | Effectif 30/09/2011 | Rép. par arrond. en 2011 | 2010/2011   | femmes  | longue durée | très longue durée | moins de 25 ans | 50 ans et + | cadres     | peu ou pas qualifiés |
| Lyon 1      | 28 110  | 12,4%                 | 3 316                              | 3 345               | 9%                       | 0,9%        | 45%   | 42%          | 23%               | 9%              | 12%         | 14%        | 16%                  |
| Lyon 2      | 29 726  | 10,5%                 | 1 870                              | 1 855               | 5%                       | -0,8%       | 50%   | 34%          | 16%               | 13%             | 15%         | 21%        | 17%                  |
| Lyon 3      | 92 366  | 10,4%                 | 6 592                              | 6 883               | 19%                      | 4,4%        | 51%   | 33%          | 15%               | 13%             | 13%         | 15%        | 21%                  |
| Lyon 4      | 35 007  | 9,8%                  | 2 643                              | 2 744               | 8%                       | 3,8%        | 51%   | 39%          | 21%               | 10%             | 16%         | 16%        | 16%                  |
| Lyon 5      | 46 754  | 10,1%                 | 2 985                              | 2 947               | 8%                       | -1,3%       | 49%   | 36%          | 17%               | 12%             | 16%         | 12%        | 25%                  |
| Lyon 6      | 48 988  | 9,5%                  | 2 872                              | 2 996               | 8%                       | 4,3%        | 53%   | 36%          | 18%               | 9%              | 18%         | 26%        | 14%                  |
| Lyon 7      | 69 766  | 10,8%                 | 5 454                              | 5 746               | 16%                      | 5,4%        | 48%   | 35%          | 16%               | 14%             | 12%         | 12%        | 24%                  |
| Lyon 8      | 76 343  | 13,5%                 | 5 807                              | 5 848               | 16%                      | 0,7%        | 47%   | 30%          | 12%               | 14%             | 15%         | 7%         | 35%                  |
| Lyon 9      | 47 886  | 12,8%                 | 4 071                              | 4 026               | 11%                      | -1,1%       | 46%   | 34%          | 16%               | 13%             | 15%         | 8%         | 33%                  |
| <b>Lyon</b> | <b>474 946</b>  | <b>11,2%</b>          | <b>35 610</b>                      | <b>36 390</b>       | <b>100%</b>              | <b>2,2%</b> | <b>49%</b>  | <b>35%</b>   | <b>16%</b>        | <b>12%</b>      | <b>14%</b>  | <b>14%</b> | <b>24%</b>           |
| ZTEF        | 591 900   | 11,0%                 | -                                  | 43 515              | -                        | -           | 49%   | 35%          | 16%               | 13%             | 15%         | 13%        | 25%                  |
| Grand Lyon  | 1 269 257   | 11,4%                 | -                                  | 92 924              | -                        | -           | 49%   | 35%          | 16%               | 14%             | 16%         | 10%        | 27%                  |
| Rhône       | 1 690 498   | 10,4%                 | 108 091                            | 114 186             | -                        | 6%          | 50%   | 35%          | 15%               | 15%             | 16%         | 10%        | 27%                  |

## Les nouvelles catégories de demandeurs d'emploi (en vigueur à Pôle emploi depuis mars 2009)

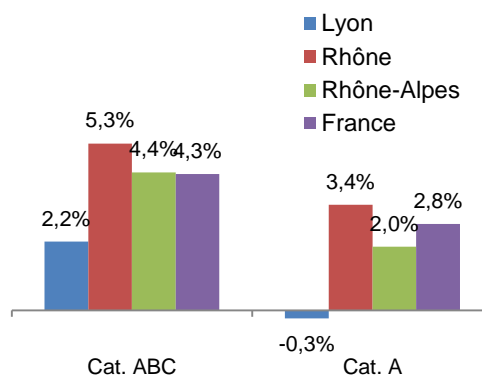
| Nom           | Catégories statistiques  |            |
|---------------|--|------------|
|               | Nom  | Définition |
| Catégorie A   | Demandeurs d'emploi inscrits à Pôle emploi, tenus de faire des actes positifs de recherche d'emploi, sans emploi   |            |
| Catégorie B   | Demandeurs d'emploi inscrits à Pôle emploi, tenus de faire des actes positifs de recherche d'emploi, ayant exercé une activité réduite courte (de 78 heures ou moins au cours du mois) |            |
| Catégorie C   | Demandeurs d'emploi inscrits à Pôle emploi, tenus de faire des actes positifs de recherche d'emploi, ayant exercé une activité réduite longue (de plus de 78 heures au cours du mois)  |            |
| Catégorie D   | Demandeurs d'emploi inscrits à Pôle emploi, non tenus de faire des actes positifs de recherche d'emploi pour diverses raisons (stage, formation, maladie, etc.), sans emploi           |            |
| Catégorie E   | Demandeurs d'emploi inscrits à Pôle emploi, non tenus de faire des actes positifs de recherche d'emploi en emploi (par exemple : bénéficiaires de contrats aidés)                      |            |
| Catégorie ABC | Demandeurs d'emploi inscrits à Pôle emploi, tenus de faire des actes positifs de recherche d'emploi  |            |

## Evolution septembre 2010 - septembre 2011 du nombre de demandeurs d'emploi de cat. ABC et cat. A

| <i>Demandeurs d'emploi Cat. ABC</i> |                        |                        |                                      |
|-------------------------------------|------------------------|------------------------|--------------------------------------|
|                                     | <i>au 30 sept 2010</i> | <i>au 30 sept 2011</i> | <i>Evolution sept 2010/sept 2011</i> |
| <b>Lyon</b>                         | 35 610                 | 36 390                 | + 2,2% (+ 780)                       |
| <b>Rhône</b>                        | 108 420                | 114 186                | + 5,3% (+ 5 766)                     |
| <b>Rhône-Alpes</b>                  | 373 440                | 389 862                | + 4,4% (+ 16 422 )                   |
| <b>France</b>                       | 4 038 940              | 4 214 630              | + 4,3% (+ 175 690)                   |

| <i>Demandeurs d'emploi Cat. A</i> |                        |                        |                                      |
|-----------------------------------|------------------------|------------------------|--------------------------------------|
|                                   | <i>au 30 sept 2010</i> | <i>au 30 sept 2011</i> | <i>Evolution sept 2010/sept 2011</i> |
|                                   | 24 542                 | 24 478                 | - 0,3% (- 64)                        |
|                                   | 74 460                 | 76 970                 | + 3,4% (+ 2 510)                     |
|                                   | 253 250                | 258 383                | + 2,0% (+ 5 133)                     |
|                                   | 2 688 470              | 2 762 500              | + 2,8% (+ 74 030)                    |

| <i>Catégories</i>    | <i>ABC</i>  | <i>A</i>     |
|----------------------|-------------|--------------|
| LYON 1ER             | 0,9%        | 0,1%         |
| LYON 2E              | -0,8%       | -2,0%        |
| LYON 3E              | 4,4%        | 0,4%         |
| LYON 4E              | 3,8%        | -0,1%        |
| LYON 5E              | -1,3%       | -3,0%        |
| LYON 6E              | 4,3%        | 3,4%         |
| LYON 7E              | 5,4%        | 2,3%         |
| LYON 8E              | 0,7%        | -1,0%        |
| LYON 9E              | -1,1%       | -4,1%        |
| <b>Ville de LYON</b> | <b>2,2%</b> | <b>-0,3%</b> |



## Allocataires du Revenu de solidarité active (RSA) - quartiers CUCS Cons. Gén. du Rhône, mai 2011

| Ardd | Quartiers CUCS                                     | Allocataires RSA | Socle seul   | Socle + activité | Activité seule |
|------|--|------------------|--------------|------------------|----------------|
| 1    | Pentes Croix Rousse                                | 789              | 59%          | 16%              | 24%            |
| 3    | Guillotière  | 443              | 55%          | 16%              | 28%            |
|      | Moncey   | 307              | 67%          | 13%              | 20%            |
| 5    | Jeunet   | 52               | 54%          | 12%              | 35%            |
|      | Ménival  | 76               | 58%          | 17%              | 25%            |
|      | Soeur Janin  | 105              | 64%          | 9%               | 28%            |
| 7    | Gerland - Cités sociales                           | 310              | 60%          | 19%              | 21%            |
| 8    | États Unis - Pressensé                             | 808              | 64%          | 11%              | 25%            |
|      | Langlet - Santy                                    | 188              | 66%          | 7%               | 27%            |
|      | Mermoz   | 238              | 65%          | 10%              | 25%            |
|      | Moulin à vent sud                                  | 175              | 67%          | 9%               | 24%            |
| 9    | Centre de Vaise                                    | 136              | 65%          | 13%              | 22%            |
|      | La Dargoire  | 29               | 48%          | 17%              | 34%            |
|      | La Duchère   | 531              | 61%          | 13%              | 26%            |
|      | Vergoin  | 85               | 59%          | 12%              | 29%            |
|      | Rochecardon  | < 10             | ND           | ND               | ND             |
|      | <b>Total CUCS</b>                                  | <b>4 282</b>     | <b>61,6%</b> | <b>13,4%</b>     | <b>25,0%</b>   |
|      | <b>Total LYON</b>                                  | <b>14 673</b>    | <b>63,0%</b> | <b>12,3%</b>     | <b>24,7%</b>   |
|      | <b>Part des allocataires RSA en quartiers CUCS</b> | <b>29,2%</b>     |              |                  |                |

### Exploitation de la géolocalisation

Un travail de géoréférencement des allocataires Lyonnais du RSA est mené annuellement à titre indicatif.

L'analyse menée sur les allocataires de mai 2011 n'inclut pas les dossiers qui ont été suspendus. 99 % des adresses ont pu être traitées.

On notera que les allocataires du RSA résidant dans les quartiers CUCS représentent environ 29 % de l'ensemble des allocataires Lyonnais. Ils sont plus nombreux que la moyenne lyonnaise (13,4 % contre 12,3 %) à bénéficier du RSA socle+activité (voir définition), ce qui pourrait être le signe de situations professionnelles plus précaires (temps partiel subi, niveaux de qualification, contrats de courte durée...).

Les données exploitées n'étant pas consolidées, il s'agit d'une photographie de la situation du public RSA à un instant donné. Il convient de demeurer prudent dans l'interprétation des résultats.

*NB : Les données inférieures ou égales à 10 allocataires ne sont pas détaillées en raison du secret statistique.*

### Le RSA est une prestation qui s'applique depuis le 1er juin 2009.

- Il remplace le revenu minimum d'insertion (RMI), l'allocation de parent isolé (API) et les possibilités de cumul de ces allocations avec un emploi.
- Il est également versé à des personnes qui travaillent déjà et dont les revenus sont limités. Son montant dépend à la fois de la situation familiale et des revenus du travail. Il peut être subordonné à l'obligation d'entreprendre des actions nécessaires à une meilleure insertion professionnelle et sociale.

### Le dispositif

- La mise en œuvre du RSA relève de la responsabilité de l'État et des Départements. Les autres collectivités, Pôle Emploi, les maisons de l'emploi, les PLIE, les établissements publics, les organismes de sécurité sociale y apportent leur concours.
  - Les politiques d'insertion relèvent de la responsabilité des Départements.
- Le RSA est financé par les Départements et le fonds national des solidarités actives.

### L'allocation

- Le montant du RSA est examiné tous les 3 mois et à chaque changement de situation.
- L'allocation peut être réduite ou suspendue en cas de non-respect des obligations liées au contrat d'insertion, en cas de refus de contrôle et en cas de radiation de la liste des demandeurs d'emploi.
- En cas de fausses déclarations, les demandes de remise de dette ne sont pas recevables.
- Des évaluations du train de vie pourront être demandées (biens mobiliers et immobiliers, véhicules haut de gamme...)
- Les droits connexes (CMU, CMU-C, taxe d'habitation, redevance audiovisuelle, droits ouverts par les collectivités) ne sont plus attribués au statut mais en fonction des ressources.

### L'insertion

Le bénéficiaire a droit à un accompagnement social et professionnel adapté à ses besoins par un référent unique. Les mêmes droits et devoirs s'appliquent aux conjoints, concubins ou partenaires PACS, qui signent chacun le projet ou contrat d'insertion.

Lorsque les ressources du foyer sont inférieures au montant forfaitaire et lorsque les revenus d'activité de l'un des bénéficiaires sont inférieurs à un montant fixé par décret, il doit entreprendre les actions nécessaires à une meilleure insertion sociale et professionnelle.

Dans le cas contraire, il peut solliciter chaque année un rendez-vous auprès du service public de l'emploi pour évoquer les conditions permettant l'amélioration de sa situation professionnelle.

**RSA socle** : Il s'agit du RSA financé par le département, qui remplace le RMI (et l'API). Il complète les revenus du foyer pour qu'ils atteignent le montant forfaitaire garanti par le RSA.

**RSA activité** : c'est le complément de revenus professionnels financé par l'Etat. C'est cette composante qui est véritablement nouvelle avec la mise en place du RSA.

Les bénéficiaires du « **RSA activité seul** » ont de faibles revenus d'activité et l'ensemble de leurs ressources est supérieur au montant forfaitaire.

Ce sont les allocataires qui n'auraient pas bénéficié du RMI ou de l'API et qui servent le plus souvent de référence pour apprécier la montée en charge du RSA.

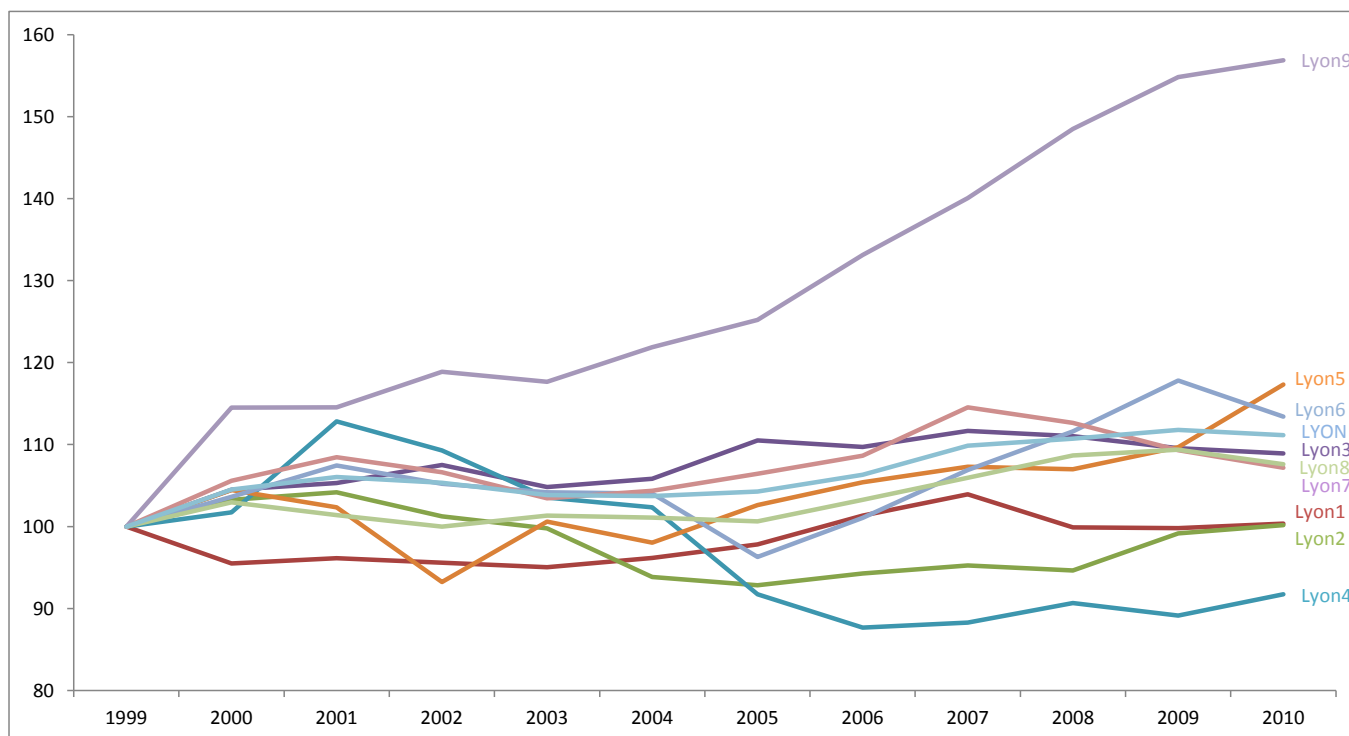
Les bénéficiaires du « **RSA socle et activité** » ont de faibles revenus d'activité et l'ensemble de leurs ressources est inférieur au montant forfaitaire. Ils bénéficient donc à la fois d'une partie RSA socle et du RSA activité.

|             | Nombre d'emplois salariés | Nombre d'emplois salariés | Répartition par arrondissement | Evolution du nombre d'emplois |
|-------------|---------------------------|---------------------------|--------------------------------|-------------------------------|
|             | Fin 2009                  | Fin 2010*                 |                                | 2009/2010                     |
| Lyon 1      | 8 797                     | 8 847                     | 4%                             | 0,6%                          |
| Lyon 2      | 23 314                    | 23 556                    | 12%                            | 1,0%                          |
| Lyon 3      | 51 625                    | 51 331                    | 26%                            | -0,6%                         |
| Lyon 4      | 4 705                     | 4 843                     | 2%                             | 2,8%                          |
| Lyon 5      | 7 252                     | 7 759                     | 4%                             | 6,5%                          |
| Lyon 6      | 29 408                    | 28 310                    | 14%                            | -3,9%                         |
| Lyon 7      | 35 637                    | 34 939                    | 17%                            | -2,0%                         |
| Lyon 8      | 18 442                    | 18 144                    | 9%                             | -1,6%                         |
| Lyon 9      | 22 025                    | 22 318                    | 11%                            | 1,3%                          |
| <b>Lyon</b> | <b>201 205</b>            | <b>200 047</b>            | <b>100%</b>                    | <b>-0,6%</b>                  |
| ZIEF        | 228 913                   | 228 230                   | -                              | -0,3%                         |
| Grand Lyon  | 487 509                   | 488 857                   | -                              | 0,3%                          |
| Rhône       | 597 403                   | 602 391                   | -                              | 0,8%                          |

| Répartition des emplois par secteurs d'activités à fin 2010* |                  |                    |                                   |  |                 |                        |
|--|------------------|--------------------|-----------------------------------|--|-----------------|------------------------|
| Construction   | Commerce de gros | Commerce de détail | Industrie, énergie, environnement | Service aux entreprises, finance, immobilier | Autres services | Transports, Logistique |
| 1%   | 2%               | 8%                 | 5%                                | 40%  | 43%             | 0%                     |
| 4%   | 2%               | 18%                | 3%                                | 42%  | 29%             | 1%                     |
| 2%   | 3%               | 9%                 | 2%                                | 52%  | 22%             | 9%                     |
| 5%   | 3%               | 17%                | 9%                                | 29%  | 36%             | 1%                     |
| 9%   | 1%               | 5%                 | 5%                                | 21%  | 59%             | 0%                     |
| 2%   | 3%               | 5%                 | 9%                                | 58%  | 22%             | 1%                     |
| 5%   | 8%               | 3%                 | 15%                               | 41%  | 26%             | 2%                     |
| 4%   | 5%               | 6%                 | 9%                                | 28%  | 47%             | 1%                     |
| 3%   | 12%              | 4%                 | 5%                                | 51%  | 25%             | 1%                     |
| <b>3%</b>  | <b>5%</b>        | <b>8%</b>          | <b>7%</b>                         | <b>45%</b>                                   | <b>29%</b>      | <b>3%</b>              |
| <b>4%</b>  | <b>5%</b>        | <b>8%</b>          | <b>8%</b>                         | <b>43%</b>                                   | <b>28%</b>      | <b>3%</b>              |
| <b>7%</b>  | <b>9%</b>        | <b>8%</b>          | <b>15%</b>                        | <b>35%</b>                                   | <b>22%</b>      | <b>4%</b>              |
| <b>8%</b>  | <b>9%</b>        | <b>8%</b>          | <b>17%</b>                        | <b>32%</b>                                   | <b>21%</b>      | <b>6%</b>              |

\* Les données de 2010 sont provisoires

L'évolution de l'emploi salarié privé depuis 1999 par arrondissement (indice base 100 en 1999)



# Les principaux employeurs lyonnais en janvier 2011 par arrondissement et grand secteurs d'activité

## Fichier Sirene janvier 2011

| Arrondissement                       | Nombre d'établissements | Total emplois estimés | Répartition des emplois estimés par secteur d'activité |  |  |   |  |   |  |  |  |  | Autres services |  |
|--------------------------------------|-------------------------|-----------------------|--|--|--|---|--|---|--|--|--|--|-----------------|--|
|                                      |                         |                       | Industrie, énergie, environnement                      | BTP  | Commerce de gros et automobile               | Commerce de détail                        | Transports - logistique                        | Services aux entreprises, finance, immobilier                   |  |  |  |  |                 |  |
| 1                                    | 4 634                   | 15 800                | 5%   | 1%   | 2%   | 7%  | 0%   | 26%   | 58%  |  |  |  |                 |  |
| Principaux établissements employeurs |                         |                       | GAY FRANCE HOLDING 100-199                             | LVS - LE FRANKS 10-19                        | ETABLISSEMENTS CONDRE-STERNER 20-49          | MARECHAL CENTRE 20-49                     | LA POSTE 20-49                                 | LYONNAISE DE BANQUE 600-699                                     | MAIRE CENTRALE DE LYON 2500-2599                 |  |  |  |                 |  |
|                                      |                         |                       | SA RICARD 50-99  | ELECTRICITE MINICONE 10-19                   | BOUTONNERIE LYONNAISE 20-49                  | SOCIETE FOUCHERE 10-19                    | PARC OPERA 6-9                                 | AUXIME 100-199  | OPERA MUNICIPAL DE LYON 250-299                  |  |  |  |                 |  |
|                                      |                         |                       | LYON SERTI 20-49                                       | B S G 10-19                                  | JOMARD SA 10-19                              | MESSAD 10-19                              | 100% SERVICES PRO 1 ou 2                       | SOCIETE GENERALE 50-99  | OPERA DE LYON 250-299                            |  |  |  |                 |  |
| 2                                    | 7 060                   | 33 860                | 3%   | 1%   | 2%   | 15%                                       | 11%  | 30%   | 38%  |  |  |  |                 |  |
| Principaux établissements employeurs |                         |                       | GDF SUEZ 200-249                                       | CHEMISAGES DU SUD-EST 10-19                  | SOC POUR PROMOTION CULTURE LOISIRS 20-49     | RELAIS FNAC 200-249                       | SNCF 2200-2299                                 | LE CREDIT LYONNAIS 300-399                                      | TRESORIERE GENERALE DU RHONE 600-699             |  |  |  |                 |  |
|                                      |                         |                       | GDF SUEZ ENERGIE SERVICES 100-199                      | ENTREPRISE SAUNIER 10-19                     | BOUCHERIES ANDRE 20-49                       | MONOPRIX 200-249                          | LA POSTE 100-199                               | GROUPE PROGRES SA 250-299                                       | MASON D'ARRET LYON ST PAUL ST JOSEPH 400-499     |  |  |  |                 |  |
|                                      |                         |                       | SOC GERANCE DISTRIBUTIONS EAU 20-49                    | BATY 2 10-19                                 | NESPRESSO FRANCE 20-49                       | VIRGIN STORES 50-99                       | LA POSTE 100-199                               | FRANCE TELECOM 250-299  | DIRECTION DES SERVICES FISCAUX RHONE 300-399     |  |  |  |                 |  |
| 3                                    | 11 122                  | 79 130                | 5%   | 2%   | 3%   | 8%  | 3%   | 34%   | 45%  |  |  |  |                 |  |
| Principaux établissements employeurs |                         |                       | ERDF 300-399   | MAIA SONNIER 100-199                         | NESPRESSO FRANCE 100-199                     | FRANCE TELECOM 800-899                    | SNCF 1000-1099                                 | OPAC DU RHONE 700-799   | HCL HOPITAL EDOUARD HEBRIOT 4900-4999            |  |  |  |                 |  |
|                                      |                         |                       | DALKIA FRANCE 300-399                                  | SOC EQUIPEMENT DU RHONE ET DELYON 50-99      | LA BORA TOIRE BODERVA 100-199                | CARREFOUR HYPERMARCHES 400-499            | SOCIETE AIR FRANCE 200-249                     | FRANCE TELECOM 600-699  | COMMUNAUTE URBAINE DE LYON 3600-3699             |  |  |  |                 |  |
|                                      |                         |                       | EDF 300-399  | UTEI 20-49                                   | RISO FRANCE SA 50-99                         | RELAIS FNAC 100-199                       | KEDUIS LYON 100-199                            | APRIL - SANTE PREV'OYANCE 600-699                               | DEPARTEMENT DU RHONE 2000-2099                   |  |  |  |                 |  |
| 4                                    | 3 191                   | 12 100                | 9%   | 3%   | 2%   | 8%  | 2%   | 18%   | 58%  |  |  |  |                 |  |
| Principaux établissements employeurs |                         |                       | COMPAGNIE NATIONALE DU RHONE 500-599                   | CREB CONST RENOV ENTR BATIMENT 20-49         | SANT-GOBA INISOVER 10-19                     | MONOPRIX 100-199                          | LA POSTE 50-99                                 | SOC D'EXPLOITATION DES ETS JOSEPH FAUR 100-199                  | HCL HOPITAL CROIX ROUSSE 2700-2799               |  |  |  |                 |  |
|                                      |                         |                       | ZOLPAN SAS 50-99                                       | PICARD SERVICE REGIES 20-49                  | CARROSSERIE DE GASPERIS 6-9                  | TYREDATING 20-49                          | SOPRA GROUP 50-99                              | UFMACADEMIE DE LYON 800-899                                     |  |  |  |  |                 |  |
|                                      |                         |                       | PRELLE ET COMPAGNE 20-49                               | ETABLISSEMENTS CECI 10-19                    | CEGEDIS 6-9                                  | INTERSPORT 20-49                          | SAGARIMA THA 20-49                             | CNED 200-249  |  |  |  |  |                 |  |
| 5                                    | 3 497                   | 14 790                | 3%   | 2%   | 1%   | 4%  | 1%   | 16%   | 73%  |  |  |  |                 |  |
| Principaux établissements employeurs |                         |                       | OMEGA CONCEPT 100-199                                  | ENTREPRISE ROSTAGNAT 10-19                   | GARAGE DU POINT DU JOUR 10-19                | BOUCHERIE VESSIERE 20-49                  | LA POSTE 20-49                                 | STERIA 250-299  | COUR D'APREL DE LYON 1400-1499                   |  |  |  |                 |  |
|                                      |                         |                       | STE D'EXPLOITATION DE ROCHAMBEAU 10-19                 | ARALEC 10-19                                 | FOTOMANIA 6-9                                | ATA C 20-49                               | SA DE CONSTRUCTION DE LA VILLE DE LYON 200-249 | HCL HOPITAL PIERRE GARRAUD 500-599                              |  |  |  |  |                 |  |
|                                      |                         |                       | FFRAL 10-19  | ENTREPRISE GATILLE 10-19                     | METAL SOC FR MP EXP PRODUIT METALLU 6-9      | GRANDE PHARMACIE DE LOUEST LYONNAIS 20-49 | SNCF 20-49                                     | DELEGATION REGIONALE ONISEP 20-49                               | CROIX ROUGE FRANCAISE 400-499                    |  |  |  |                 |  |
| 6                                    | 8 268                   | 36 260                | 10%  | 2%   | 3%   | 5%  | 4%   | 46%   | 30%  |  |  |  |                 |  |
| Principaux établissements employeurs |                         |                       | AREVA NP 1100-1199                                     | GEORGE V RHONE LOIRE ALVERGNE 50-99          | BASF PERFORMANCE PRODUCTS FRANCE SAS 100-199 | ATA C 50-99                               | SNCF 600-699                                   | AXA FRANCE IARD 500-599   | INTERPOL 400-499                                 |  |  |  |                 |  |
|                                      |                         |                       | ELECTRICITE DE FRANCE 300-399                          | BOUYGUES IMMOBILIER 50-99                    | PRET A PORTER ASTRID 20-49                   | TOSH BIO SCIENCE 20-49                    | LA POSTE 100-199                               | RHODIA SERVICES 400-499   | IRM SAS 300-399                                  |  |  |  |                 |  |
|                                      |                         |                       | LUSTURURIZ 260-299                                     | SOCIETE LYONNAISE POUR LA CONSTRUCTION 20-49 | WACKER CHIMIE SAS 20-49                      | SAP FRANCE 20-49                          | GRTGAZ 100-199                                 | AXA FRANCE VIE 300-399  | COMMISSARIAT POLICE 3EME & 6EME ARROND 200-249   |  |  |  |                 |  |
| 7                                    | 7 067                   | 51 980                | 9%   | 4%   | 8%   | 3%  | 6%   | 30%   | 41%  |  |  |  |                 |  |
| Principaux établissements employeurs |                         |                       | FAGORBRANDT SAS 700-799                                | DUMEZ RHONE ALPES 100-199                    | SANOFF PASTEUR MSD SNC 600-699               | SUPERMARCHÉ CASINO 100-199                | LA POSTE 1200-1299                             | COMMUNE DE LYON - ORGANIS CONGRES ASS INT VIL EDUCATR 1900-1999 | UNIVERSITE LYON 2 1700-1799                      |  |  |  |                 |  |
|                                      |                         |                       | SANOFF PASTEUR 600-699                                 | ECHANGEUR LYON 100-199                       | BROSSETTE 250-299                            | BAIL DISTRIBUTION 50-99                   | SOC NAT DES CHEMINS DE FER FRANCAIS 900-999    | TNT EXPRESS FRANCE 700-799                                      | UNIVERSITE LYON 2 1300-1399                      |  |  |  |                 |  |
|                                      |                         |                       | MERIAL 400-499   | ASSOCES DU BATIMENT 50-99                    | SOCIETE COMMERCIALE CITROEN 100-199          | CODEC 20-49                               | LA POSTE 100-199                               | CTRE NAT DE LA RECHERCHE SCIENTIFIQUE JOSEPH ET ST LUC 500-599  | CENTRE HOSPITALIER ST JOSEPH ET ST LUC 1200-1299 |  |  |  |                 |  |
| 8                                    | 4 424                   | 25 720                | 6%   | 4%   | 5%   | 5%  | 1%   | 24%   | 55%  |  |  |  |                 |  |
| Principaux établissements employeurs |                         |                       | LIST TRANSFORMATEURS 300-399                           | ENTREPRISE PITANCE 100-199                   | MEROK SERONO 250-299                         | CARREFOUR MARKET 50-99                    | DEMBAGEMENTS GONNET PERE ET FILS 20-49         | PROSEJUR SECURITE HUMAINE 400-499                               | HOTEL DE POLICE (TOUS SERVICES) 1100-1199        |  |  |  |                 |  |
|                                      |                         |                       | COMAP SA 100-199                                       | VCF LYON 50-99                               | GROUPE SEB FRANCE 200-249                    | THRIET DISTRIBUTION 50-99                 | LA POSTE 20-49                                 | MERCK SANTE 400-499   | CENTRE ANTI CANCEREUX L BERRARD 1000-1099        |  |  |  |                 |  |
|                                      |                         |                       | DALKIA FRANCE 100-199                                  | ENTREPRISE GENERALE LEON GROSSE 20-49        | METIFOT 50-99                                | SUPERMARCHÉ CASINO 50-99                  | LA POSTE 20-49                                 | FRANCE TELECOM 300-399  | CTRE HOSPITALIER ST JEAN DE DIEU 800-899         |  |  |  |                 |  |
| 9                                    | 4 510                   | 27 420                | 7%   | 3%   | 10%  | 4%  | 3%   | 38%   | 36%  |  |  |  |                 |  |
| Principaux établissements employeurs |                         |                       | BAYER SAS 200-249                                      | SOC MAINTENANCE CONDITIONNEMENT INSTAL 20-49 | BAYER SAS 800-899                            | LECLERC CHAMPVERT 100-199                 | SNCF 400-499                                   | CEGID 700-799   | APCOL GESTION 400-499                            |  |  |  |                 |  |
|                                      |                         |                       | GRDF 100-199   | PIERRES CONSTRUCTION 20-49                   | ETS METALLURGIQUES EMILE MAURIN 100-199      | SUPERMARCHÉ CASINO 50-99                  | LA POSTE 50-99                                 | GROUPE MA RHONE ALPES AUVERGNE 500-599                          | LYCEE LA MARTINIERE DUCHERE 300-399              |  |  |  |                 |  |
|                                      |                         |                       | ETABLISSEMENTS ZLLI 100-199                            | TREMPLIN BATIMENT SARL 20-49                 | FDUCAL BUREAUTIQUE 100-199                   | MONOPRIX 50-99                            | LA POSTE 20-49                                 | ADN SERVICE 250-299   | CONSERVA TOIRE NAT SUPERIEUR DE MUSIQUE 300-399  |  |  |  |                 |  |
| <b>Lyon</b>                          | <b>53 773</b>           | <b>297 060</b>        | <b>6%</b>  | <b>2%</b>                                    | <b>4%</b>                                    | <b>7%</b>                                 | <b>4%</b>                                      | <b>32%</b>  | <b>44%</b>                                       |  |  |  |                 |  |

# La création d'entreprise et l'autoentrepreneuriat en 2010

Source : Insee, Répertoire des entreprises et des établissements (Sirene) (champ : activités marchandes hors agriculture).

Après une baisse significative entre 2008 et 2009, les créations d'entreprise, hors auto-entrepreneuriat, connaissent une hausse importante en 2010 (+13% pour la ville de Lyon).

En revanche, le nombre de nouveaux auto-entrepreneurs demeure constant par rapport à l'année précédente et leur part dans le total des créations d'entreprise reste importante (en moyenne une création d'entreprise sur deux).

|             | Nombre d'entreprises créées en 2009 | Nombre d'entreprises créées en 2010 | Part auto-entrepreneurs en 2010 | Evol. 09/10 hors auto-entrepreneurs | Evol. 09/10 y compris auto-entrepreneurs | Répartition par arrondissement des créations d'entreprise | Répartition des créations d'établissement par secteur d'activité |              |                                       |               |  |            |            |
|-------------|-------------------------------------|-------------------------------------|---------------------------------|-------------------------------------|--|---|--|--------------|---------------------------------------|---------------|--|------------|------------|
|             |                                     |                                     |                                 |                                     |  |   | Industrie  | Construction | Commerce, transports, services divers | Dont commerce | Administration publique, enseignement, santé, action sociale |            |            |
| Lyon 1      | 596                                 | 665                                 | 61%                             | 23%                                 | 12%                                      | 9%  | 726  | 22%          | 5%                                    | 4%            | 78%  | 17%        | 13%        |
| Lyon 2      | 643                                 | 660                                 | 44%                             | 7%                                  | 3%                                       | 9%  | 776  | 13%          | 4%                                    | 4%            | 83%  | 19%        | 10%        |
| Lyon 3      | 1419                                | 1467                                | 51%                             | 3%                                  | 3%                                       | 20%   | 1676   | 18%          | 3%                                    | 7%            | 78%  | 20%        | 13%        |
| Lyon 4      | 450                                 | 513                                 | 58%                             | 34%                                 | 14%                                      | 7%  | 550  | 22%          | 8%                                    | 6%            | 72%  | 13%        | 15%        |
| Lyon 5      | 525                                 | 533                                 | 62%                             | 19%                                 | 2%                                       | 7%  | 569  | 23%          | 3%                                    | 7%            | 79%  | 14%        | 11%        |
| Lyon 6      | 891                                 | 954                                 | 44%                             | 16%                                 | 7%                                       | 13%   | 1105   | 15%          | 3%                                    | 7%            | 77%  | 16%        | 13%        |
| Lyon 7      | 969                                 | 1019                                | 55%                             | 19%                                 | 5%                                       | 14%   | 1129   | 20%          | 3%                                    | 9%            | 76%  | 19%        | 11%        |
| Lyon 8      | 706                                 | 757                                 | 58%                             | 9%                                  | 7%                                       | 11%   | 820  | 24%          | 2%                                    | 12%           | 71%  | 20%        | 15%        |
| Lyon 9      | 609                                 | 638                                 | 54%                             | 9%                                  | 5%                                       | 9%  | 702  | 19%          | 4%                                    | 11%           | 73%  | 19%        | 12%        |
| <b>Lyon</b> | <b>6808</b>                         | <b>7206</b>                         | <b>53%</b>                      | <b>13%</b>                          | <b>6%</b>                                | <b>100%</b>   | <b>8053</b>  | <b>19%</b>   | <b>4%</b>                             | <b>7%</b>     | <b>76%</b>   | <b>18%</b> | <b>12%</b> |
| ZIEF        | 7938                                | 8424                                | 53%                             | 14%                                 | 6%                                       | -   | 9391   | 19%          | 4%                                    | 8%            | 76%  | 18%        | 12%        |
| Grand Lyon  | 14429                               | 15588                               | 53%                             | 13%                                 | 8%                                       | -   | 17368  | 19%          | 4%                                    | 11%           | 74%  | 21%        | 11%        |
| Rhône       | 18178                               | 19648                               | 53%                             | 13%                                 | 8%                                       | -   | 21881  | 19%          | 4%                                    | 12%           | 73%  | 22%        | 11%        |

## Etablissement :

Pour le répertoire SIRENE, un établissement est une unité d'exploitation ou de production localisée géographiquement, individualisée mais dépendant juridiquement d'une entreprise (privée ou publique). C'est le lieu où est exercée l'activité (magasin, atelier, entrepôt, école, mairie...).

## Entreprise :

Pour le répertoire Sirene, une entreprise est une personne physique ou morale exerçant de manière indépendante une activité professionnelle non salariée.

Il existe deux grandes catégories d'entreprises : l'entreprise individuelle, l'entreprise dite personne morale

Le taux de création est le rapport entre le nombre des créations d'établissements et le stock d'établissements au 1er janvier de cette même année.

Depuis le 1er janvier 2007, la notion de création d'entreprise s'appuie sur un concept harmonisé au niveau européen pour faciliter les comparaisons : une création d'entreprise correspond à la mise en œuvre de nouveaux moyens de production.

|             | Créations d'entreprise par des auto-entrepreneurs en 2010 | Evol. 09/10 | Répartition par arrondissement | Répartition des créations d'auto-entrepreneurs par secteur d'activité |              |                                       |               |  |
|-------------|---|-------------|--------------------------------|---|--------------|---------------------------------------|---------------|--|
|             |   |             |                                | Industrie   | Construction | Commerce, transports, services divers | Dont commerce | Administration publique, enseignement, santé, action sociale |
| Lyon 1      | 406   | 5%          | 11%                            | 5%  | 3%           | 77%                                   | 11%           | 15%  |
| Lyon 2      | 288   | -3%         | 8%                             | 5%  | 2%           | 80%                                   | 14%           | 14%  |
| Lyon 3      | 742   | 4%          | 19%                            | 2%  | 4%           | 76%                                   | 18%           | 18%  |
| Lyon 4      | 298   | 3%          | 8%                             | 5%  | 5%           | 73%                                   | 9%            | 17%  |
| Lyon 5      | 329   | -7%         | 9%                             | 2%  | 5%           | 82%                                   | 12%           | 10%  |
| Lyon 6      | 422   | -2%         | 11%                            | 2%  | 5%           | 76%                                   | 9%            | 17%  |
| Lyon 7      | 563   | -4%         | 15%                            | 3%  | 6%           | 78%                                   | 16%           | 13%  |
| Lyon 8      | 441   | 6%          | 12%                            | 2%  | 8%           | 78%                                   | 20%           | 12%  |
| Lyon 9      | 345   | 1%          | 9%                             | 3%  | 6%           | 77%                                   | 16%           | 13%  |
| <b>Lyon</b> | <b>3834</b>   | <b>1%</b>   | <b>100%</b>                    | <b>3%</b>   | <b>5%</b>    | <b>77%</b>                            | <b>15%</b>    | <b>15%</b>   |
| ZIEF        | 4495  | 0%          | -                              | 3%  | 6%           | 76%                                   | 15%           | 14%  |
| Grand Lyon  | 8223  | 3%          | -                              | 3%  | 7%           | 74%                                   | 19%           | 12%  |
| Rhône       | 10355   | 4%          | -                              | 2%  | 7%           | 68%                                   | 17%           | 11%  |

## Le régime de l'auto-entrepreneur

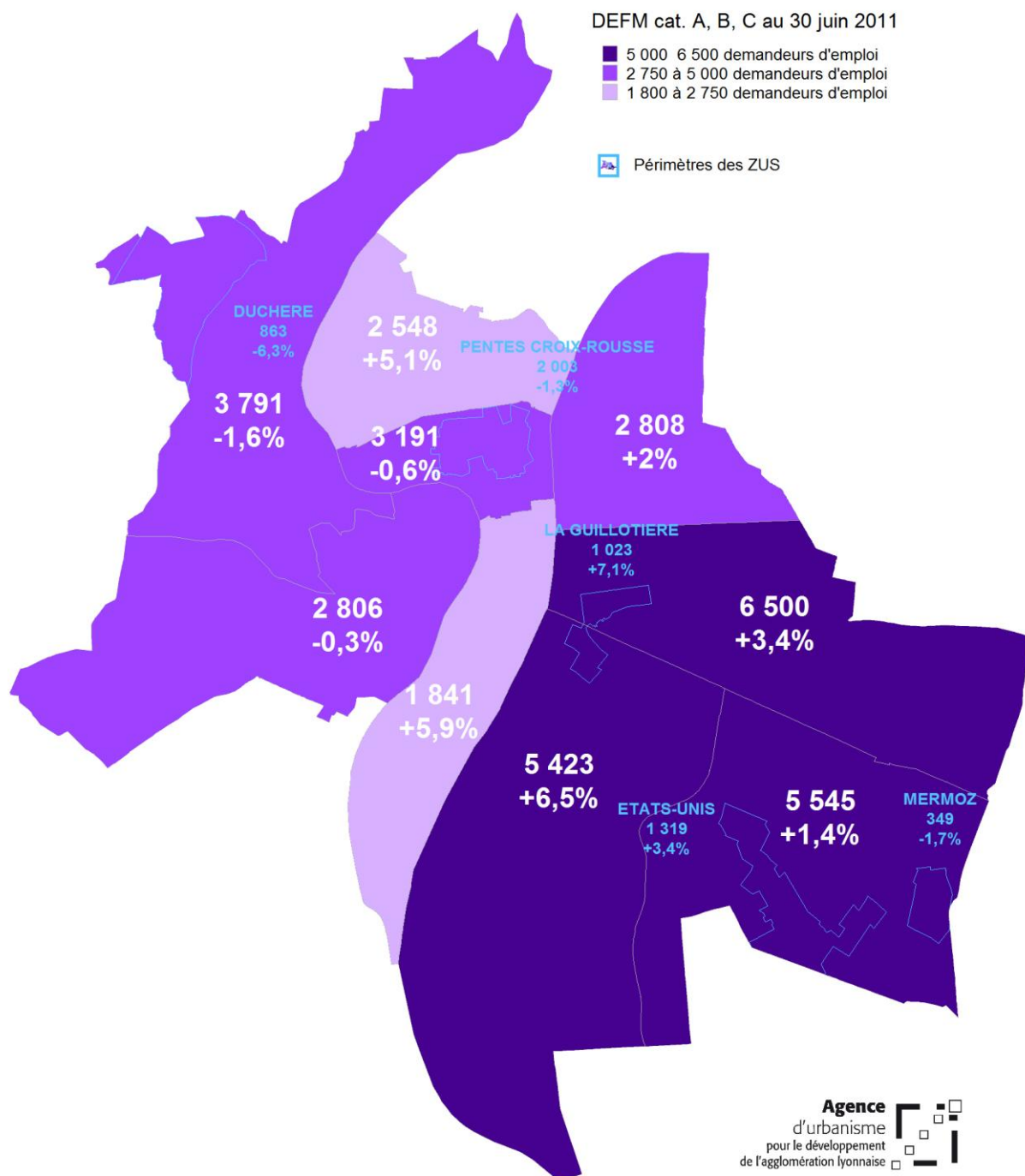
s'applique depuis le 1er janvier 2009 aux personnes physiques qui créent ou possèdent déjà une entreprise individuelle pour exercer une activité commerciale, artisanale ou libérale (hormis certaines activités exclues), à titre principal ou complémentaire, et dont l'entreprise individuelle remplit les conditions du régime fiscal de la micro-entreprise et qui opte pour exercer en franchise de TVA. Il offre des formalités de création d'entreprises allégées ainsi qu'un mode de calcul et de paiement simplifié des cotisations sociales et de l'impôt sur le revenu. L'auto-entrepreneur bénéficie :

- d'un régime micro-social simplifié ;
- d'une dispense d'immatriculation au registre du commerce et des sociétés (RCS) pour les commerçants, ou au répertoire des métiers (RM) pour les artisans (sauf pour les activités artisanales à titre principal) ;
- d'une exonération de TVA ;
- et sur option, d'un régime micro-fiscal simplifié (versement libératoire de l'impôt sur le revenu) et d'une exonération de la cotisation foncière des entreprises pendant 3 ans à compter de la date de création.

## Evolution du nombre des demandeurs d'emploi cat. A, B, C entre le 30-06-2010 et le 30-06-2011 et effectifs des demandeurs d'emploi au 30-06-2011 pour les arrondissements de Lyon et les quartiers en Zone urbaine sensible (ZUS)

Source : Insee – Pôle Emploi

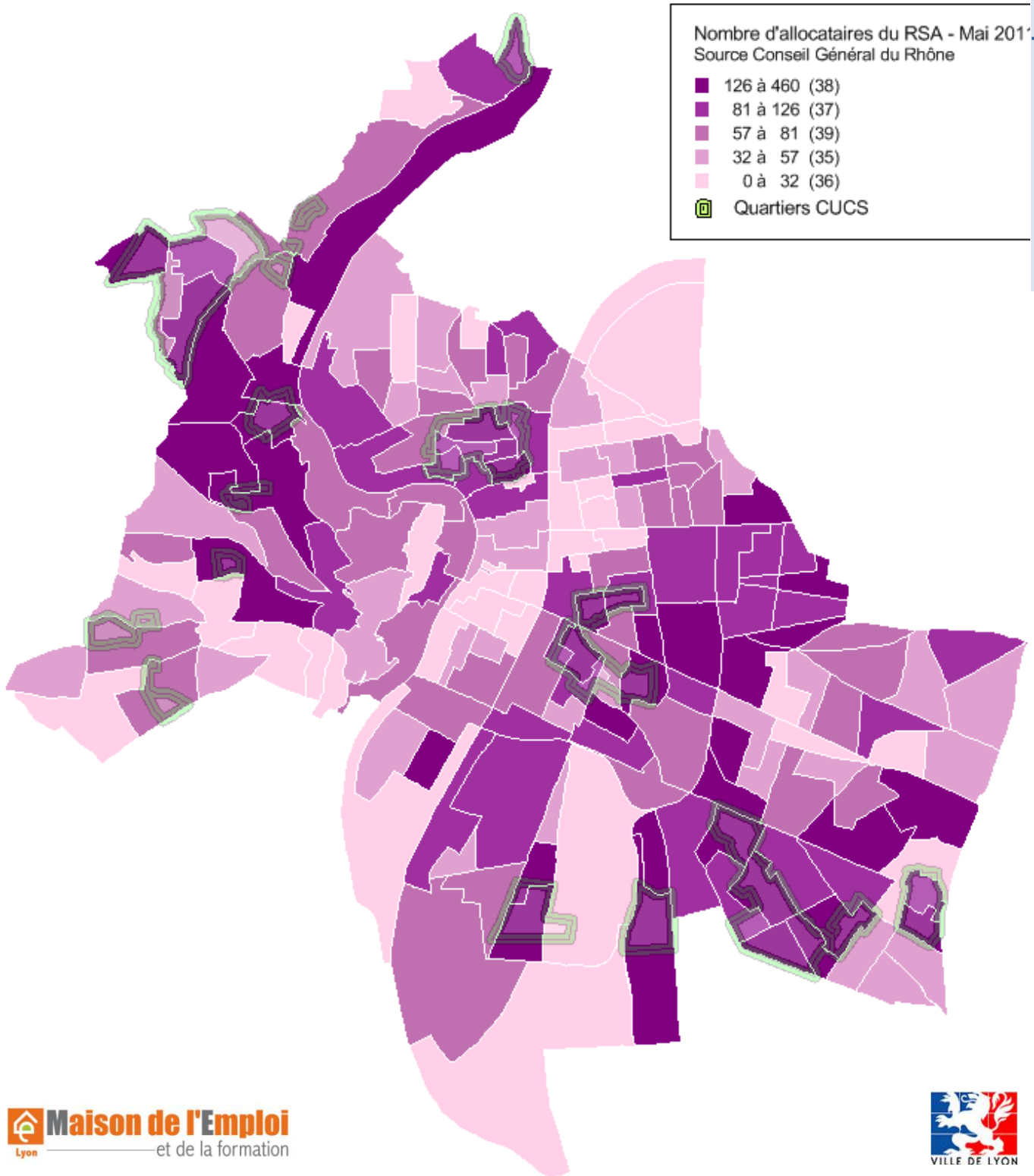
La ville de Lyon compte cinq zones urbaines sensibles (ZUS). Excepté pour la Guillotière et les Etats-Unis Pressensé, leurs périmètres correspondent à ceux des quartiers CUCS (contrat urbain de cohésion sociale).



## Nombre d'allocataires du RSA en mai 2011

Carte issue de la géolocalisation des allocataires Lyonnais

Source : Conseil Général du Rhône



NB : à titre indicatif, une géolocalisation des allocataires Lyonnais du RSA a été établie sur les données du Conseil Général de mai 2011 (14 819 allocataires, données provisoires, hors dossiers suspendus). 99 % des coordonnées ont pu être géoréférencés. La cartographie a été produite à partir de la géolocalisation de la base d'adresses des allocataires RSA et dépend de la qualité de celui-ci. Il convient d'être prudent sur l'interprétation des résultats.

# LES PRINCIPAUX GRANDS PROJETS

Décembre 2011

**ZAC Duchère**  
Construction d'une halle d'athlétisme, aménagement parc du Vallon, construction logements (OPAC 69) + zones de commerces, 1700 logements reconstruits d'ici 2016

**Quartier de l'industrie**  
Projet Rives numériques (6000 m<sup>2</sup> SHON bureaux)  
Projet Dargoire (14000 m<sup>2</sup> SHON bureaux)

**Construction du Pont Schumann**

**GREENOPOLIS**  
20 000 m<sup>2</sup> de locaux d'activités mixtes, 650 emplois prévus

**Tunnel de la Croix-rousse**  
mise en oeuvre de clauses sociales sur construction du second tube

**Aménagement des rives de saône**  
(2012-2014)

**Aménagement de la place des Jacobins**  
(7 millions € de travaux)  
2011-2012

**Requalification Hôtel Dieu**  
Sur 60 000 m<sup>2</sup> (150 millions d'€ d'investissements prévus) :  
- d'un hôtel (140 chambres),  
- 13 000 m<sup>2</sup> de surfaces commerciales,  
- 15 000 m<sup>2</sup> de bureaux,  
- un centre de convention et un musée de la santé.  
Calendrier : démarrage 2012, livraison par tranches en 2014/2016

**Requalification Prison Perrache**  
150 millions d'€ de travaux (dont 65 millions pour le site de St Paul).  
Installation de l'université catholique de Lyon, résidence de 108 chambres, 105 appartements en accession sociale, 66 logements, des bureaux et commerces.

**Confluence - Centre commercial**  
800 embauches prévues provenant d'une centaine d'enseignes.  
Calendrier : ouverture en mars 2012

**Confluence - Phase 2 - aménagement urbain**  
aménagement comprenant 50 % de logements, 50 % de tertiaires  
Implantation de commerces et réhabilitation du marché de gros.  
Calendrier : démarrage 2012

**Prolongement de la ligne T1 de Confluence à Debourg**  
+ construction du pont Raymond Barre sur la Saône

**Travaux de prolongement de la ligne de métro B**  
de Gerland à Oullins

**Tour Incity (Part Dieu)**  
Construction d'une tour de 200 m de hauteur à 39 étages (40 000 m<sup>2</sup> SHON)  
Démolition commencée juin 2011  
Démarrage travaux 2012

**aménagement de la rue Garibaldi**  
67 millions d'€ de travaux prévus, 2,6 km d'aménagements(2012-2015)

**ZAC de la Buire**  
Construction de 64 000 m<sup>2</sup> de logements, 58 000 m<sup>2</sup> d'activités tertiaires, des équipements publics (groupe scolaire, crèche...) 2010-2012

**Travaux de prolongement de la ligne de tramway T4 - Jet d'eau - Part Dieu**(2011-2013)

**Construction d'un groupe scolaire**  
2012-2014

**réhabilitation de la caserne sergent Blandan**  
Réalisation d'un parc urbain de 17 ha (2012-2015)

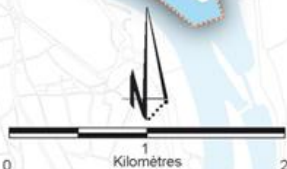
**Lyon cité campus**

**ORU Mermoz**  
Construction de 300 logements, résidentialisation, réhabilitation, démolition de 230 logements, création de voies nouvelles  
2009-2014

**Construction d'un groupe scolaire**  
(2012-2014)

**ZAC des Girondins**  
Construction de 1700 logements, 100 000 m<sup>2</sup> de locaux tertiaires, 8 000 m<sup>2</sup> de locaux de services et commerciaux

**ZAC du bon lait**  
Construction de 1500 logements, 24 000 m<sup>2</sup> de locaux tertiaires, 6000 m<sup>2</sup> de locaux commerciaux ainsi que des services et équipements publics (gymnase, crèche)  
2011-2014



**Type de projet :**

- économique
- mixte
- mixte à dominante résidentielle
- aménagement
- aménagement - construction

Les projets sont classés selon l'ordre des arrondissements  
Source : MDEF de Lyon

Ce document est réalisé par la MDEF de Lyon et l'Agence d'urbanisme pour le développement de l'agglomération lyonnaise  
avec le concours de  
L'Etat  
La Ville de Lyon  
Pôle Emploi  
La CAF du Rhône  
La mission locale de Lyon  
Allies-PLIE de Lyon  
Le Conseil Général  
Le Conseil Régional  
L'ADERLY

**Contacts Maison de l'emploi et de la formation :**  
Vincent Beley - Directeur  
Michaël Bourgeois - Chargé de mission observation-évaluation  
michael.bourgeois@mdef-lyon.fr



[www.mdef-lyon.fr](http://www.mdef-lyon.fr)

