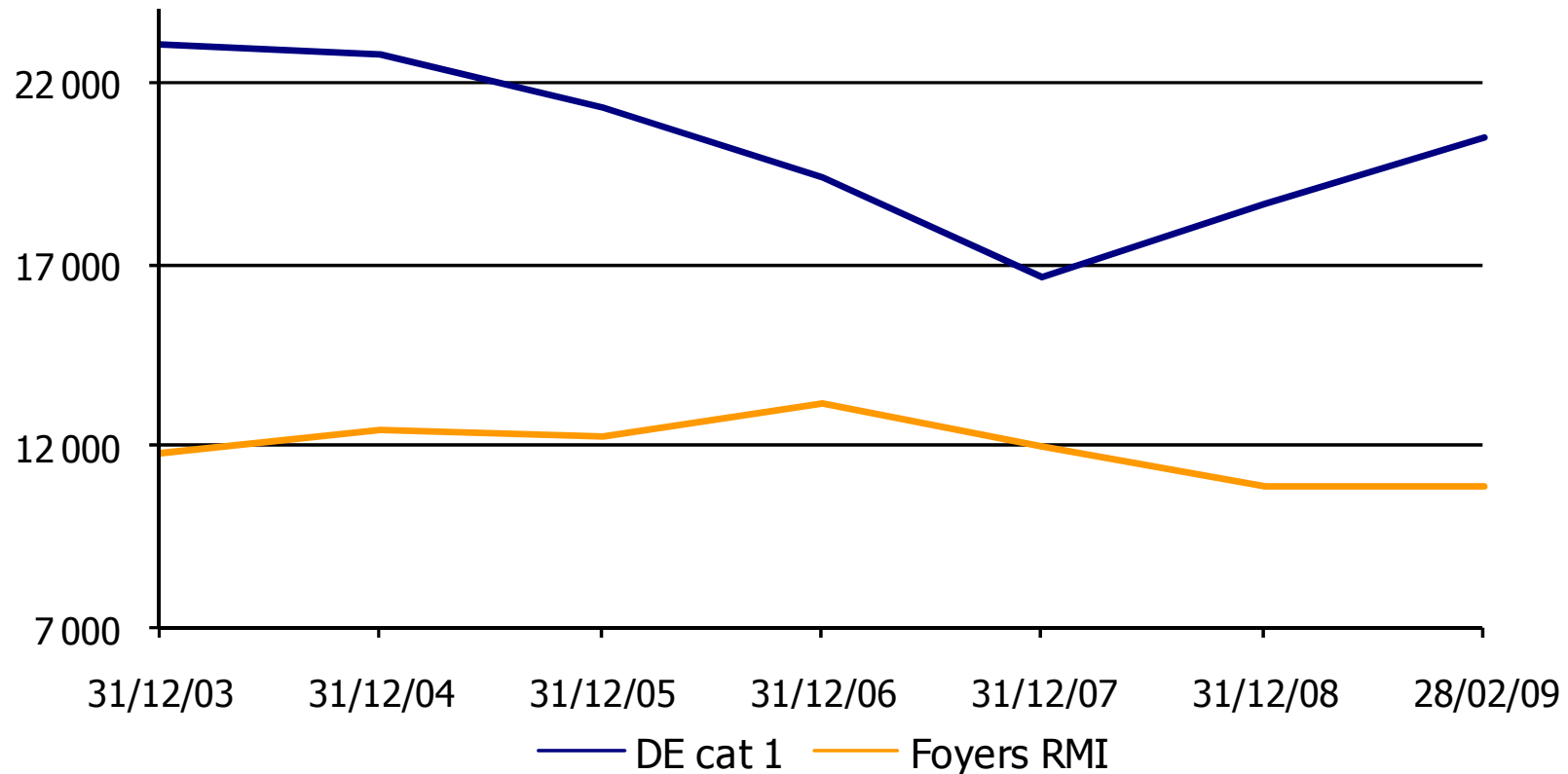


# Maison de l'emploi et de la formation de Lyon

*Assemblée générale du 17 juin 2009*

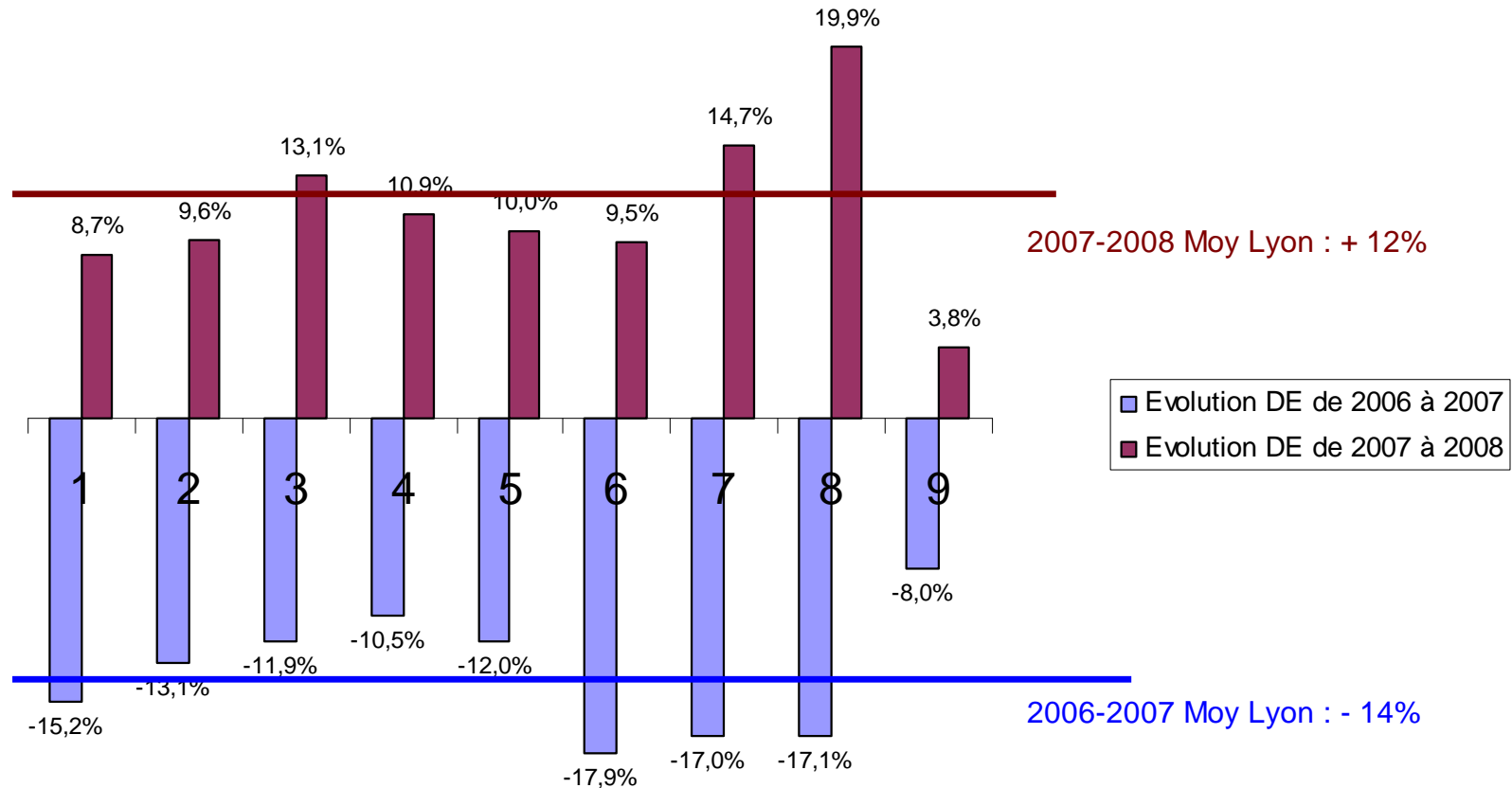
***Observatoire***

# Évolution annuelle du chômage et du RMI à Lyon depuis 2003 (au 31 déc. de chaque année)



Le décalage entre les courbes du chômage et du RMI s'opère à partir de septembre 2008. A partir de cette date, le chômage augmente rapidement à Lyon alors que le nombre d'allocataires du RMI continue de diminuer jusqu'en fin d'année. Entre décembre 2008 et avril 2009, le nombre d'allocataires augmente légèrement : +2%.

# Évolution annuelle du chômage par arrondissement en 2007 et 2008 (DE cat. 1)



Les arrondissements ne réagissent pas tous de la même façon face au chômage.

En 2007 et 2008, les 7ème et 8ème réagissent de manière plus intensive que l'évolution moyenne que l'on soit en période de diminution ou d'augmentation du chômage.

A l'inverse, le 9ème arr. connaît une évolution modérée quelque soit la tendance.

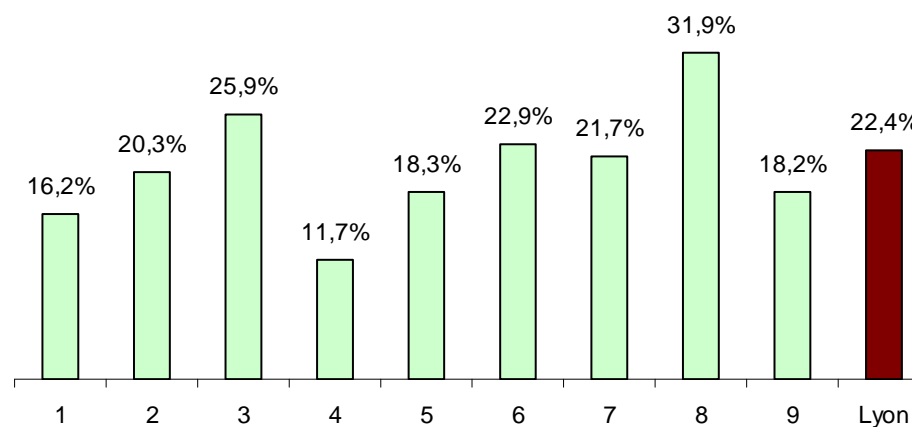
Pistes d'explication :

Au sein du 8ème, on observe une surreprésentation des demandeurs inscrits sur les métiers les plus touchés par la crise : transport, industrie, bâtiment.

C'est également au sein du 8ème que la proportion des personnes non ou peu qualifiées est la plus importante : 35% (contre 25% pour Lyon).

## Données récentes du chômage (cat. A)

Arr.	Mars 09	Évolution en 12 mois	Taux de Chômage au 31/12/08
1	1 826	16,2%	
2	1 168	20,3%	
3	4 240	25,9%	
4	1 369	11,7%	
5	1 718	18,3%	
6	1 881	22,9%	
7	3 198	21,7%	
8	3 944	31,9%	
9	2 498	18,2%	
Lyon	21 842	22,4%	6,9%*
Rhône	66 133	28,7%	7%
Rhône-Alpes	232 993	32,1%	7%
France	2 446 955	22,1%	7,8%



Accélération nette de l'évolution du chômage depuis le début de l'année.

Désormais + 22% de mars 2008 à mars 2009 (+12% entre décembre 2008 et décembre 2009).

L'évolution à Lyon, comparable au niveau national, est moins marquée qu'au niveau régional.

# Géolocalisation des demandeurs d'emploi

DE cat. 1						
		Priorité	Géoloc mars 08	Géoloc déc. 08	Évolution en val absolue	Évolution en %
1er arr	Pentes Croix Rousse	1	853	986	133	15,6%
3ème arr	Moncey	1	289	337	48	16,6%
5ème arr	Menival - Soeur Janin - Jeunet	2	220	241	21	9,5%
7ème arr	Guillotière	2	515	535	20	3,9%
	Gerland - Cites Sociales	2	253	279	26	10,3%
8ème arr	Mermoz	1	243	286	43	17,7%
	Langlet Santy	1	137	166	29	21,2%
	Etats-Unis - Pressensé	2	620	769	149	24,0%
	Moulin à Vent Sud	3	172	206	34	19,8%
9ème arr	La Duchere	1	596	611	15	2,5%
	Cités sociales : Dargoire-Vergoin-Rochecardon	2	118	165	47	39,8%
	Centre de Vaise	3	141	132	-9	-6,4%
<b>TOTAL CUCS Géolocalisation</b>			<b>4 157</b>	<b>4 713</b>	<b>556</b>	<b>13,4%</b>
<b>TOTAL LYON DEFM</b>			<b>16 551</b>	<b>18 674</b>	<b>2 123</b>	<b>12,8%</b>

# Analyse comparative des demandeurs d'emploi (cat. 1 au 31/12/08) résidant ou non en quartier prioritaire

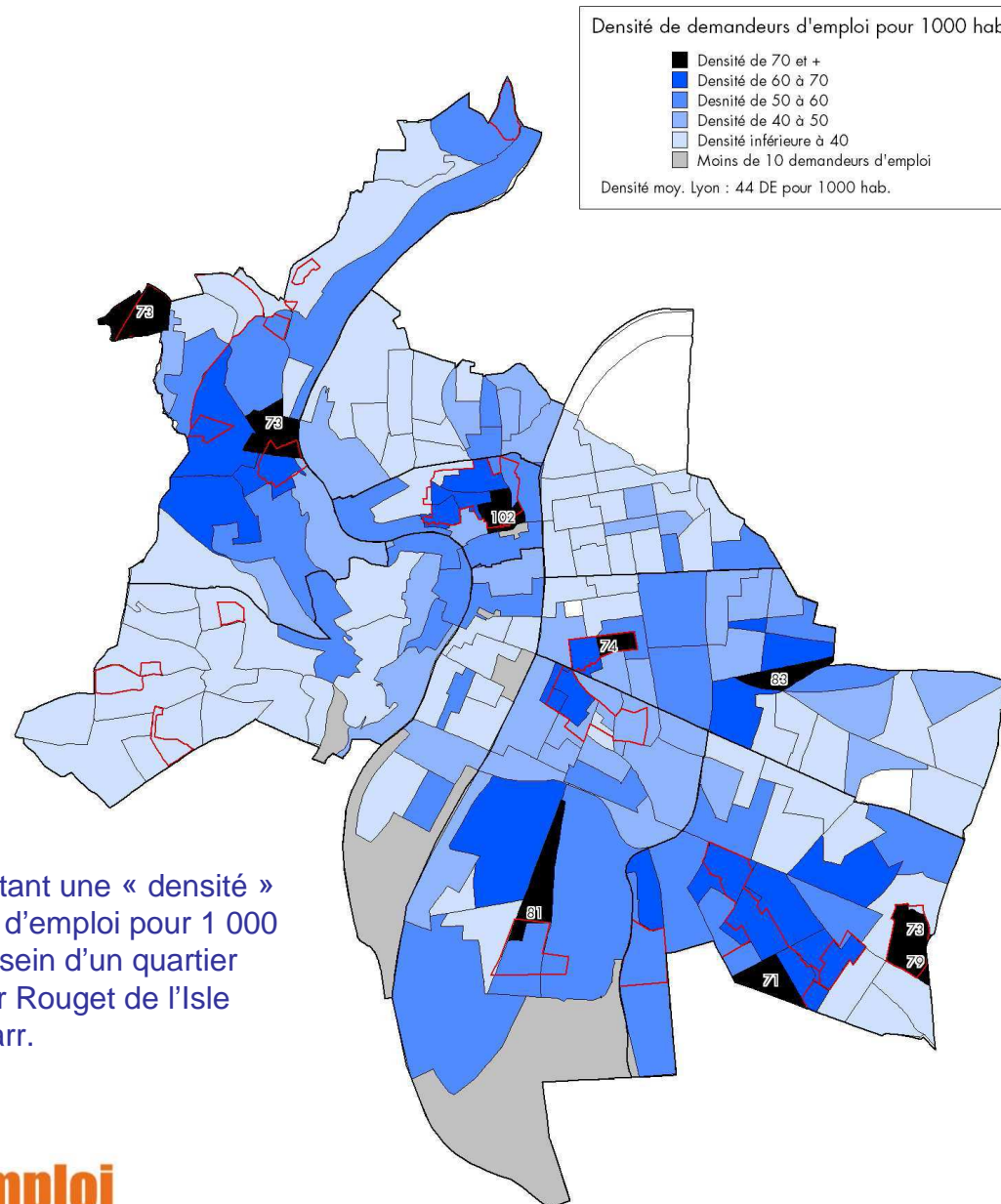
	Lyon HORS CUCS	CUCS
Nb DE cat 1	15 658	4 713
<b>Femmes</b>	45%	40%
<b>DELD</b>	23%	25%
<b>Age</b>		
Moins 25 ans	16%	17%
25-49 ans	73%	74%
50 ans et plus	10%	11%
<b>Qualification</b>		
Non ou peu qualifiés	22%	34%
Ouvriers employés qualifiés	42%	45%
Techniciens et agents de maîtrise	18%	13%
Ingénieurs et cadres	19%	8%
<b>Niveau de formation</b>		
Bac + 2 et au-delà (niv I à III)	45%	29%
Niveau CAP à BAC	41%	47%
Bas niveau (infra CAP)	14%	24%

# Analyse des résultats de la géolocalisation des demandeurs d'emploi et allocataires RMI

- Entre les deux périodes rapprochées de géolocalisation, l'évolution du chômage au sein des CUCS (13,4%) est très proche de celle de la ville (12,8%).
- Mais entre les différents CUCS, les écarts sont importants : de -6% à Vaise à +40% au sein des cités sociales du 9<sup>ème</sup>. Attention cependant aux faiblesses des valeurs absolues au sein de ces deux territoires.
- Une partie de l'explication de ces écarts peut sans doute s'expliquer par la typologie des demandeurs d'emploi au sein des quartiers. Ainsi, le CUCS Cités sociales du 9<sup>ème</sup> est celui qui accueille le plus d'ouvriers et d'employés qualifiés (59%), public fortement touché par la crise, alors que Vaise est celui qui en compte le moins (38%).
- Écart de 5 points entre la proportion de femmes inscrites au sein des CUCS et en dehors. Les extrêmes varient de 34% au sein des cités sociales du 9<sup>ème</sup> à 48% à Vaise.
- Peu d'écarts entre les DELD. 27% au sein des Pentes de la Croix Rousse et du 1er arr.
- La structure par âge est identique
- La part des bas niveau de qualification est surreprésentée dans les CUCS : +12 points. *Pour le détail cf. tableau détaillé par CUCS*
- Les Les niveaux de formation sont beaucoup plus faibles au sein des CUCS
- Concernant les allocataires payés, la diminution enregistrée au sein des CUCS a été moindre qu'à l'échelle de la Ville.
- Comme pour les demandeurs d'emploi, les CUCS connaissent des évolutions contrastées : Guillotière, Vaise et Mermoz ont le plus diminué alors que c'est au sein des cités sociales du 9<sup>ème</sup> que la progression a été la plus marquée.

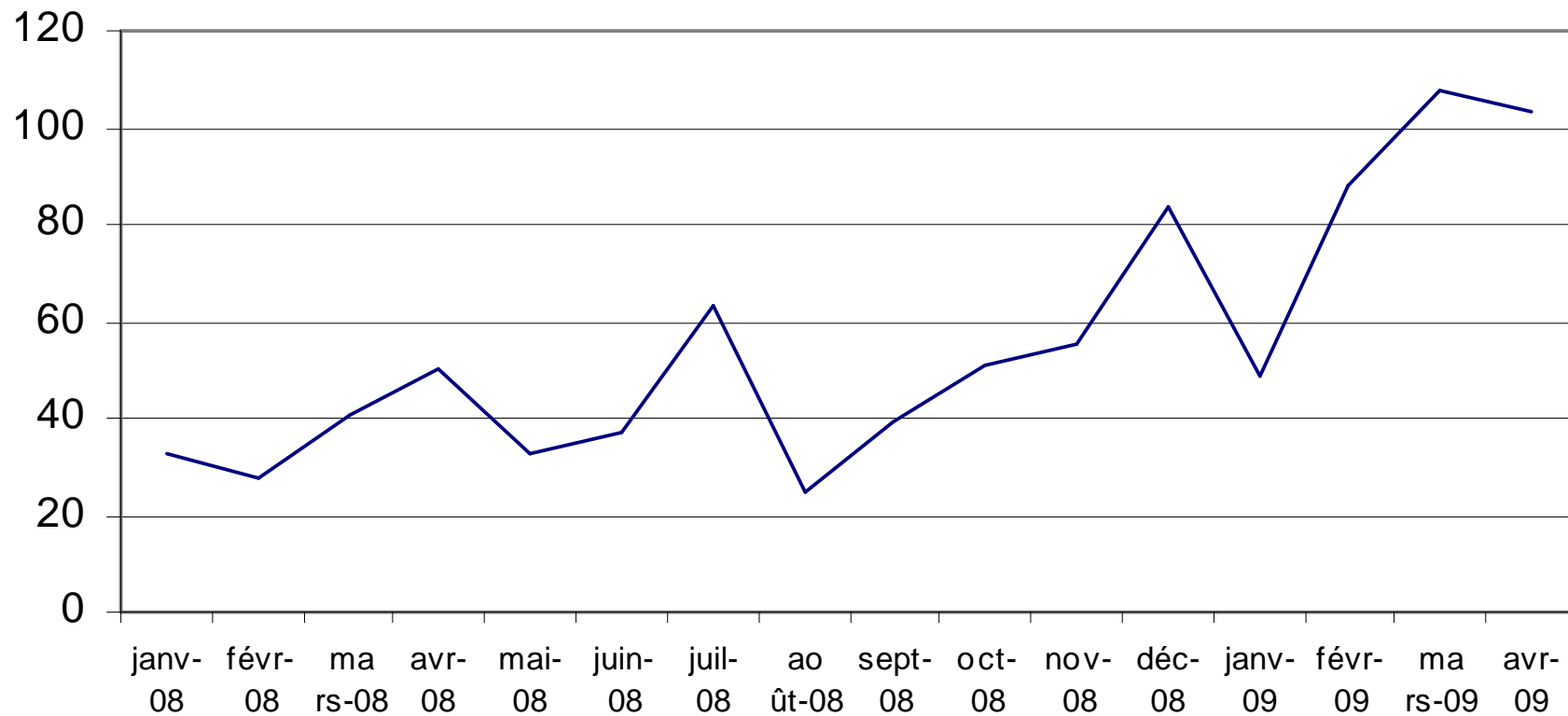
## Nombre de demandeurs d'emploi cat. 1 (déc 2008) pour 1 000 hab

Source : Pôle emploi et Insee - RGP 1999



La plupart des IRIS présentant une « densité » de plus de 70 demandeurs d'emploi pour 1 000 hab. sont tout ou partie au sein d'un quartier prioritaire hormis le quartier Rouget de l'Isle Félix Faure dans le 3ème arr.

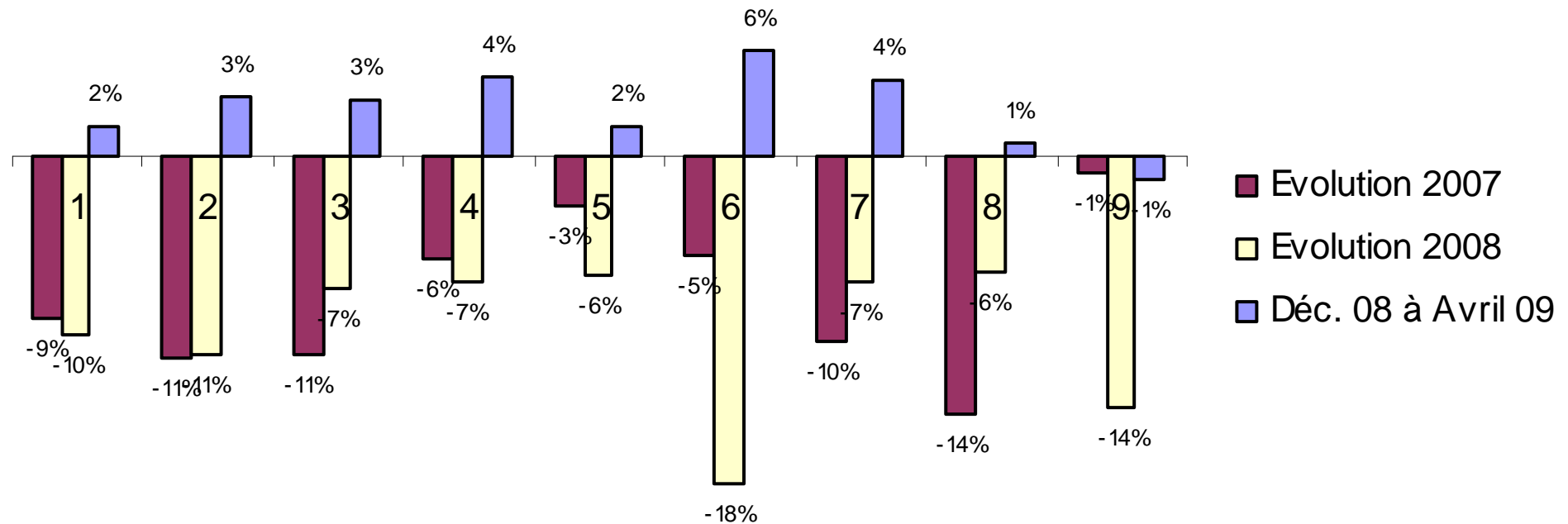
# Évolution mensuelle des conventions de reclassement personnalisé (CRP\*) à Lyon



\*Une entreprise (généralement de moins de 1 000 salariés) envisageant un licenciement pour motif économique doit obligatoirement proposer au salarié concerné une CRP. Le salarié (s'il accepte la CRP) bénéficie pendant 12 mois maximum d'actions favorisant son reclassement professionnel et, s'il a au moins 2 ans d'ancienneté, d'une allocation spécifique de reclassement.

C'est à partir de septembre 2008 que le nombre de CRP augmente de manière significative et suit de manière logique l'évolution du chômage. En cours de CRP, les personnes ne sont pas comptabilisées comme chômeurs.

# Évolution du nombre de foyers RMI par arrondissement depuis décembre 2006



Après deux années de diminution successive du nombre de bénéficiaires RMI de -9%, on compte 2% d'allocataires en plus entre décembre 2008 et avril 2009.  
Le 9ème arr. est le seul à connaître encore pendant cette période une diminution d'allocataires.

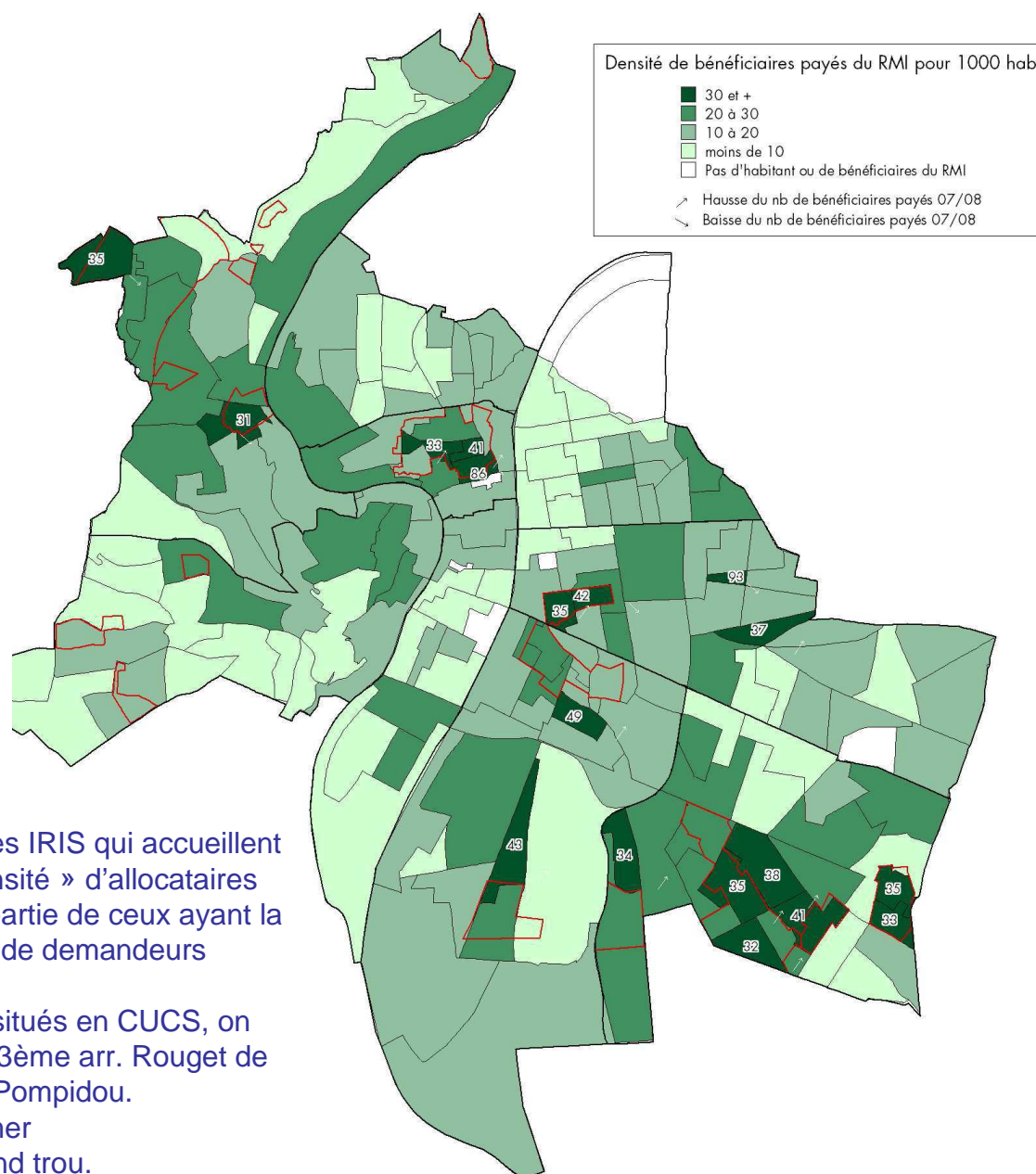
# Géolocalisation des allocataires du RMI

Foyers RMI payés						
		Priorité	Géoloc déc. 2007	Géoloc déc. 2008	Evolution en val absolue	Evolution en %
1er arr	Pentes Croix Rouse	1	456	450	-6	-1,3%
3ème arr	Moncey	1	183	185	2	1,1%
5ème arr	Menival - Soeur Janin - Jeunet	2	127	121	-6	-4,7%
7ème arr	Guillotière	2	269	216	-53	-19,7%
	Gerland - Cites Sociales	2	185	181	-4	-2,2%
8ème arr	Mermoz	1	151	131	-20	-13,2%
	Langlet Santy	1	102	103	1	1,0%
	Etats-Unis - Pressensé	2	352	362	10	2,8%
	Moulin à Vent Sud	3	80	80	0	0,0%
9ème arr	La Duchere	1	296	301	5	1,7%
	Cités sociales : Dargoire- Vergoin-Rochecardon	2	51	62	11	21,6%
	Centre de Vaise	3	86	71	-15	-17,4%
<b>TOTAL CUCS Géolocalisation</b>			<b>2 338</b>	<b>2 263</b>	<b>-75</b>	<b>-3,2%</b>
<b>TOTAL LYON CG</b>			<b>8 408</b>	<b>7 836</b>	<b>-572</b>	<b>-6,8%</b>

Source : Conseil Général

## Nombre de foyers RMI payés (déc 2008) pour 1 000 hab

Source : Insee - RGP 1999 et Département du Rhône - service insertion



On retrouve parmi les IRIS qui accueillent la plus grande « densité » d'allocataires du RMI une bonne partie de ceux ayant la plus grande densité de demandeurs d'emploi.

Parmi les IRIS non situés en CUCS, on retrouve au sein du 3ème arr. Rouget de l'Isle Félix Faure et Pominou.

Dans le 7ème : Domer

Dans le 8ème : Grand trou.

# Mission locale et suivi PLIE : des résultats plus positifs dans les quartiers

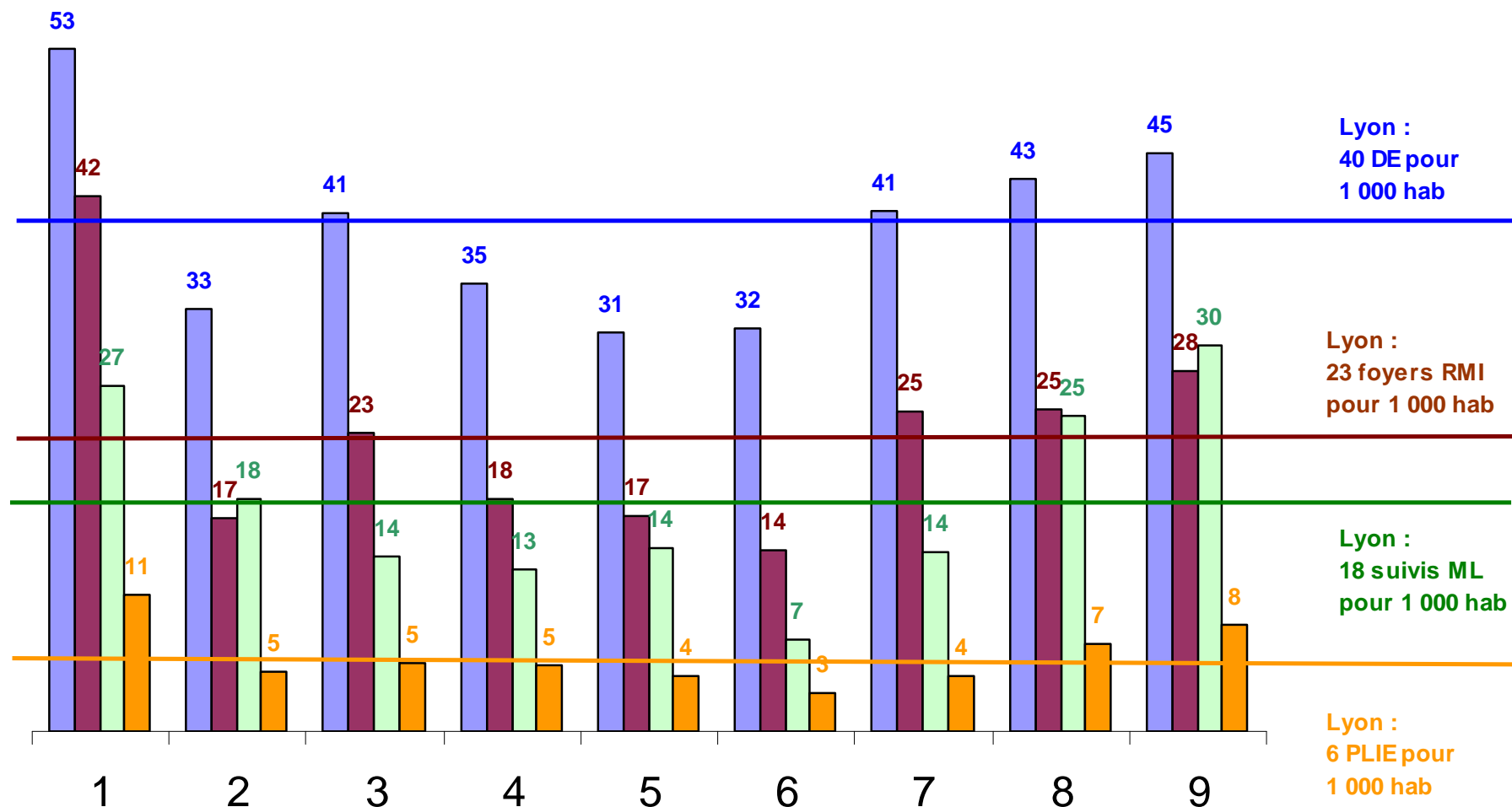
## Mission locale

- 8 305 jeunes suivis en 2008 (+ 9% par rapport à 2007)
- 31% des jeunes suivis résident en CUCS. Parmi les 2 592 jeunes résidant en quartiers prioritaires, 29% ont eu accès à un emploi (ce taux est de 26% pour les jeunes résidant hors quartier prioritaire). La mission locale a constaté en 2008 une diminution des solutions d'emploi au profit d'actions de formation.

## PLIE

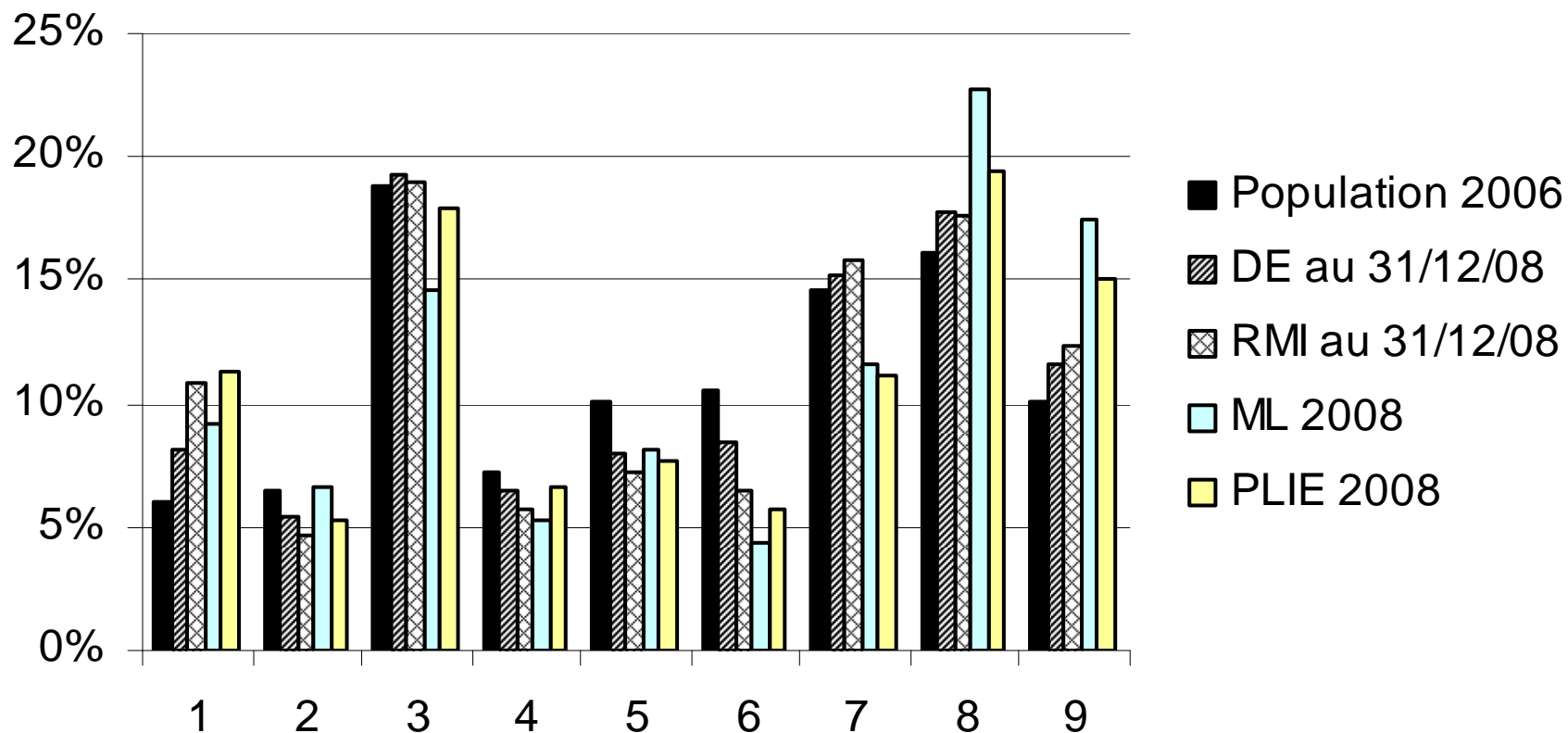
- 2 673 personnes accompagnées en 2008 (-5% par rapport à 2007)
- 34% résident en CUCS. Parmi les 911 personnes concernées, 63% ont signé un contrat de travail au cours de l'année (contre 61% hors CUCS)

# Part des DE, RMI, ML et PLIE (au 31/12/08)



C'est de loin au sein du 1er arr. que la part des demandeurs d'emploi et allocataires du RMI (comparée au nombre d'habitants) est la plus importante.

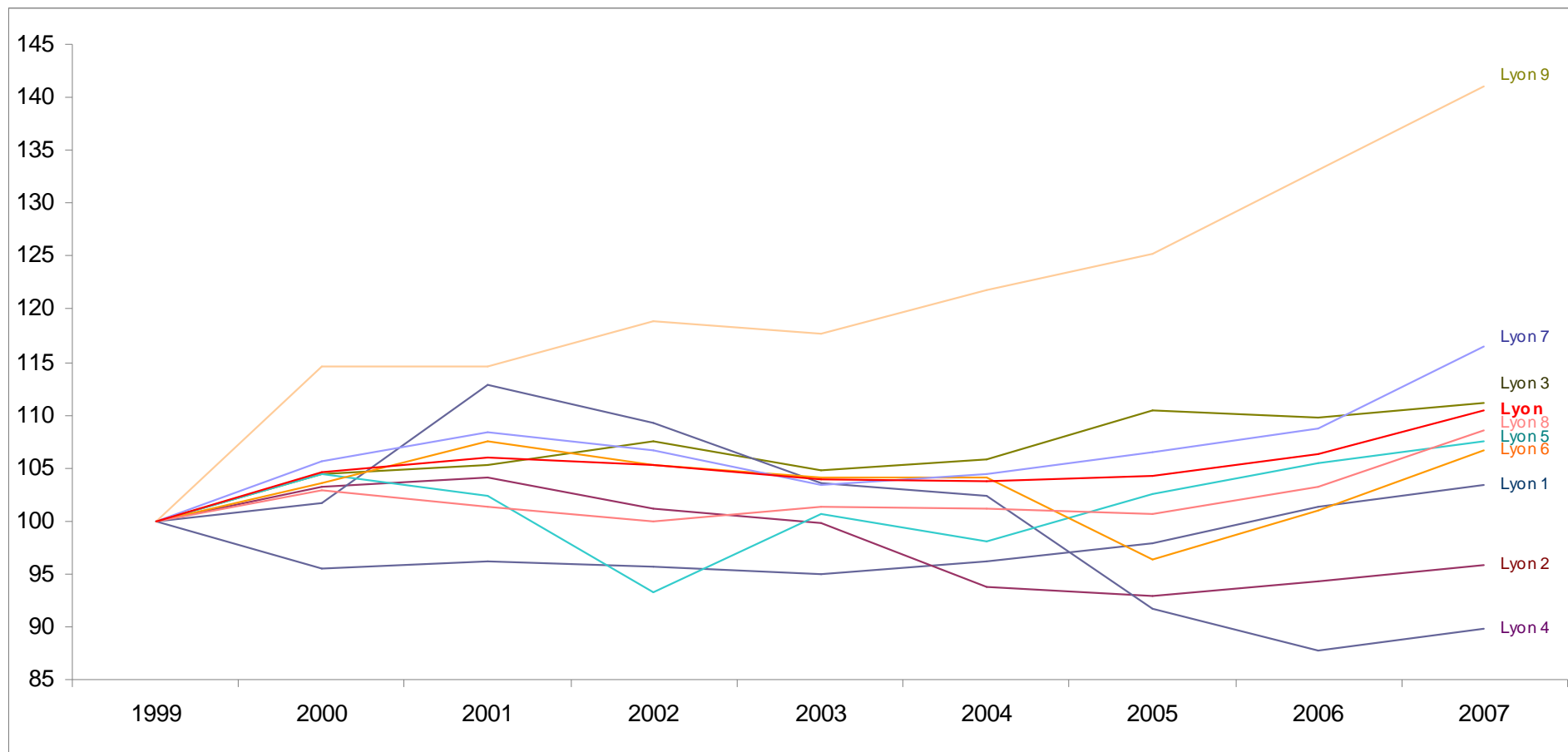
# Analyse comparative de la répartition des DE, RMI, ML et PLIE par arr.



La répartition au sein de chaque arrondissement des demandeurs d'emploi et allocataires RMI est ici comparée au poids de chaque arrondissement en nombre d'habitants. On distingue trois tendances :

- Surreprésentation des publics demandeurs d'emploi et RMI au sein des 1er, 8ème et 9ème arr.
- Poids des publics comparable à celui de la population : les 3ème et 7ème arr.
- Sousreprésentation de ces publics : 2ème, 4ème, 5ème et 6ème arr.

## Évolution des emplois du secteur privé par arrondissement



Le 9ème arr. avec 40% d'emplois du secteur privé en plus en 8 ans se détache largement de l'évolution moyenne de 10% à l'échelle de la ville.

Cette importante augmentation est liée à la reconquête des friches industrielles et la tertiarisation de l'emploi engagée ces dernières années à Vaise. 160 000 m<sup>2</sup> d'immobilier ont été livrés entre 2001 et 2008 à Vaise et de nombreux grands comptes s'y sont implantés.

Et de manière induite, le secteur commercial s'est également renforcé.

Ce mouvement devrait se prolonger dans les prochaines années puisque 130 000 m<sup>2</sup> supplémentaires sont prochainement attendus.

Source : Pôle emploi

# CCI : perception des entreprises de la région lyonnaise face à la crise

*Résultats enquête mensuelle CCI du 4 au 11 mai 2009* auprès  
d'une centaine d'entreprises tous secteurs confondus

## 1- Amélioration sur l'activité et l'emploi

Chiffre d'affaire : 32% des dirigeants prévoient une baisse de  
l'activité annuelle contre 51% en avril

La « sous-utilisation » des effectifs passe de 54% en avril à 36%  
en mai.

Mais 75% des entreprises n'ont pas de projet d'embauche dans  
les 3 prochains mois contre 69% en avril. (85% des  
entreprises au niveau régional)

# CCI : perception des entreprises de la région lyonnaise face à la crise

## 2- Stabilisation des problèmes de trésorerie

Le nombre d'entreprises déclarant une trésorerie « satisfaisante » passe de 67% à 71% d'avril à mai (et augmente tant pour les industriels que pour les commerçants)

## 3- Grande prudence sur les investissements

35% des entreprises maintiennent leur projet d'investissement (contre 33% en avril) mais une majorité reste sans projet d'investissement au cours des 3 prochains mois (67% pour le commerce et 60% pour industrie)

## ***Information plate forme emploi***

- L'équipe de la plateforme emploi a constaté une diminution importante des offres d'emploi au 4<sup>ème</sup> trim. 2008 : moins 50% par rapport aux trois autres trim.
- Généralement, un certain nombre de CDD et missions intérim sont renouvelés ou transformés en CDI. Pas le cas début 2009 sur contrats signés fin 2008. Plutôt constat de ruptures de CDI du fait des employeurs (notamment dans le secteur des services aux entreprises).

## ***Information AGEFOS PME***

- Seulement 11% TPE/PME prévoient de recruter en 2009 contre le double l'an passé et sur des qualifications précises nécessitant une intermédiation fine.

# Enquête besoins de main d'œuvre (BMO) Lyon 2009

L'enquête sur les besoins de main d'œuvre en 2009 (réalisée en novembre 2008) fait état de plus de 12 000 projets de recrutement à Lyon dont :

- Ingénieurs et cadres de l'informatique : 1 290
- Employés et agents de maîtrise de l'hôtellerie : 1 429
- Agents d'entretien : 758
- Employés de maison et assistantes maternelles : 732
- Cuisiniers : 537
- Professionnels des spectacles, photographes, ... : 484
- Conducteurs routiers de transport en commun : 413

# Données chômage partiel

*présentées par la DDTEFP*

## **Demandes de chômage partiel dans le Rhône**

**Au 8 juin 2009, en cumul depuis le 1<sup>er</sup> janvier 2009 :**

**nombre de dossiers traités : 706**

**nombre d'heures autorisées : 3 855 489**

**montant prévisionnel autorisé : 13 029 091€**

**nombre d'heures consommées : 451 685 (soit 12%)**

**montant consommé : 1 608 073 € (soit 12%)**

12% seulement des heures consommées car :

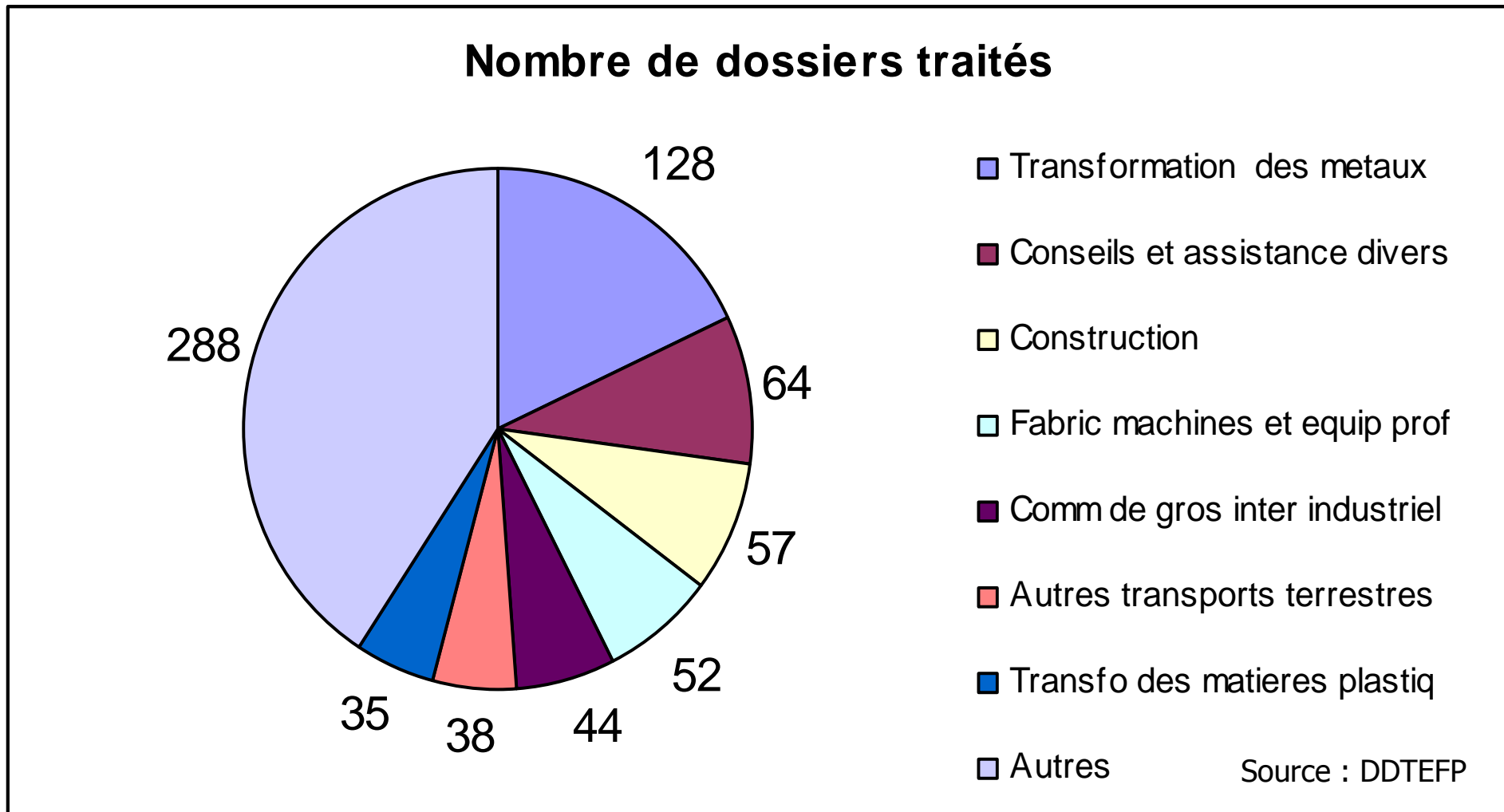
- Année en cours

- Prudence de nombreuses entreprises ayant déposé un dossier en début d'année devant l'absence de perspectives mais qui ne consommeront finalement pas leurs heures.

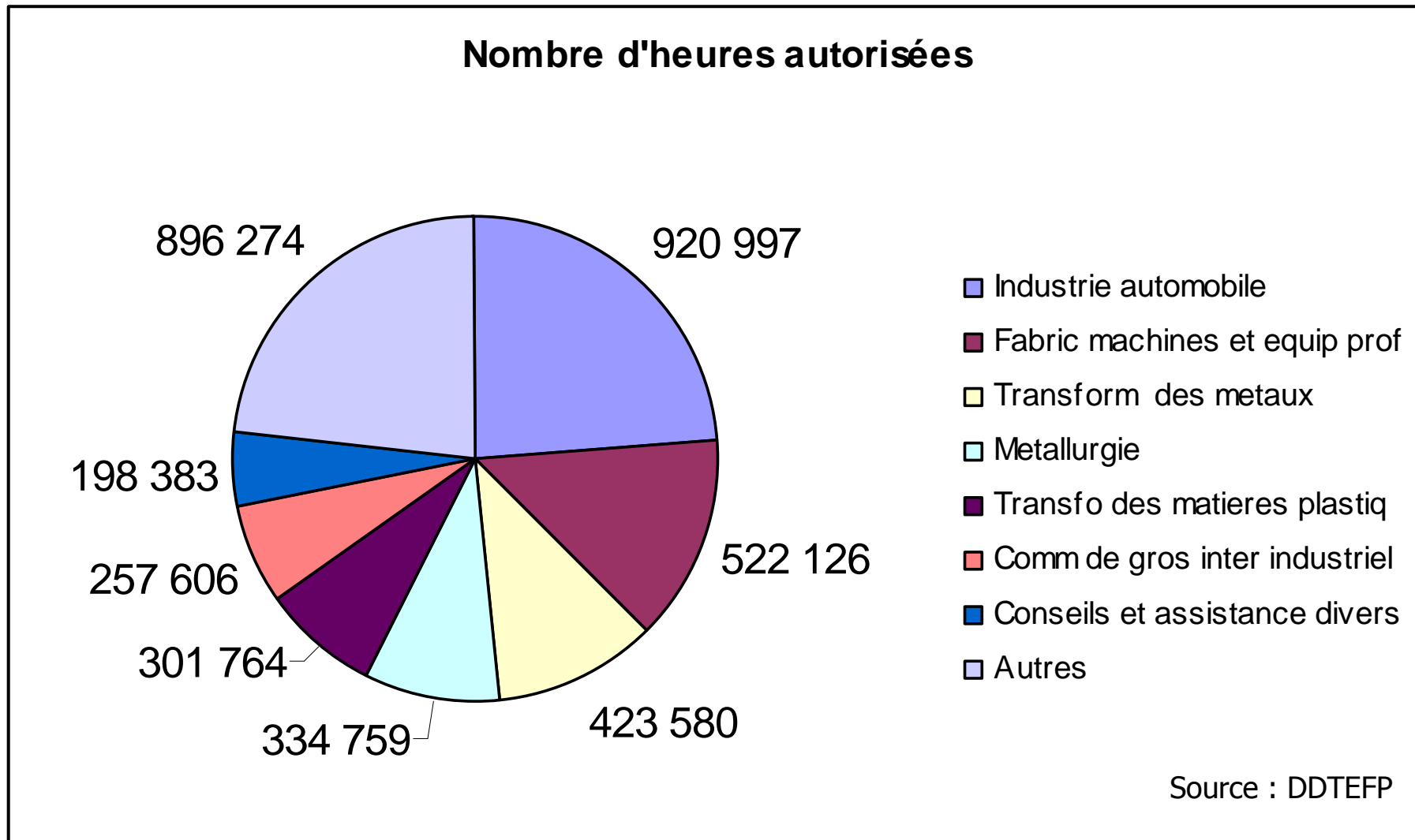
Mais d'importants sites automobiles n'ont pas encore envoyé leur état d'où augmentation à venir.

Environ 300 000 h consommées en 2007 et 2008 contre 450 000 en 5 mois.

## Principaux secteurs concernés en nombre de dossiers



## Principaux secteurs concernés en nombre d'heures autorisées



## Demandes de chômage partiel à Lyon

Au 3 juin 2009, en cumul depuis le 1<sup>er</sup> janvier 2009 :

- **126 demandes** ont été enregistrées par la DDTEFP
- l'effectif concerné est de **1 186 salariés**

Secteur d'activité ayant fait le plus de demandes	Nombre d'entreprises	Effectifs correspondants
<b>METALLURGIE</b>	11	268
<b>BUREAU D'ETUDES TECHNIQUES</b>	11	64
<b>BTP</b>	8	70

## **Plan de sauvegarde de l'emploi**

### **Dans le Rhône :**

en 2008 : 30 PSE

au 4 juin 2009 : 32 PSE notifiés, concernant environ 2 000 emplois (chiffre à relativiser car les PSE sont notifiés aux sièges sociaux et peuvent, en fonction des établissements, concerner des effectifs hors département).

les principaux secteurs d'activité concernés sont le commerce de détail, le transport, la fabrication de machines pour l'industrie, la fabrication de matériel industriel, le commerce de gros de matériel pour l'industrie

## **Plan de sauvegarde de l'emploi**

### **A Lyon :**

14 sièges d'entreprises ont déposé des demandes ce qui représenterait environ 200 emplois sur Lyon (ce chiffre est à relativiser puisqu'il ne tient pas compte des PSE notifiés à des établissements dont les sièges sociaux ne sont pas implantés à Lyon mais qui auront des répercussions sur des salariés de Lyon).